

ПРОГРАМ ЗА ОДРЖИВИ РАЗВОЈ СЕЛА НА ПОДРУЧЈУ ОПШТИНЕ ЧАЈЕТИНА

2021-2027

Идејно решење

Аутор: Др Драган Терзић

Коаутор: Марко Марић

Није дозвољено копирање, умножавање или коришћење у било ком облику овог програма и његових делова, текста и слика без писане сагласности аутора.

Садржај

Увод.....	8
Визија села у Републици Србији	10
Анализа ресурса и стања у пољопривреди на подручју општине Чајетина и у окружењу.....	11
Становништво	11
Пољопривредна газдинства.....	14
Пољопривредно земљиште	15
Клима	16
Водни ресурси	17
Стање у производњи.....	17
Травњаци: недовољно искоришћени ресурс	18
Могућности развоја и унапређења производње на травњацима	21
Сточарство	25
Могућности за органску производњу.....	26
Механизација.....	27
Могућности унапређења конзервисања кабасте хране	29
Програм –.....	53
Платформа за стварање повољног амбијента и бољих услова за развој породичних пољопривредних газдинстава	53
Циљеви програма	54
Основне компоненте програма	59
АгроБизнис Центар (АБЦ)	59
Сеоски развојни центри (СРЦе).....	69
Оперативне развојне групе - ОРГ.....	81
АгроТехнички Центар (АТЦ)	86
АгроБизнис Комплекс	97
Посебни програми за младе	99
Програмско финансирања руралног развоја	100
Оперативна имплементација програма.....	101

Скраћенице:

АБЦ- АгроБизнис Центар

АБК - АгроБизнис Комплекс

АТЦ -АгроТехнички Центар

ОРГ- Оперативне Развојне Групе

ППГ-Породична Пољопривредна Газдинства

СРЦЕ - Сеоски Развојни Центар

Предговор програму

Нема једноставног рецепта и универзалног правила за економски развој породичних газдинстава и руралног подручја. Пословно окружење у којима се налазе породична газдинства је сложено, околности различите, жеље и могућности променљиве, а будућност неизвесна. У таквим околностима потребно је пажљиво анализирати проблеме и могућности, разумети их и на основу тога предузети акцију.

Како унапредити животни стандард на селу? Како створити услове да млади остану на селу? Све су ово питања која су годинама у Србији актуелна, а стање у Српским селима временом постаје све лошије.

Последњих деценија се промовише развојни концепт привлачења страних инвестиција, док је њихова конкурентност често базирана на јефтиној радној снази и експлоатацији наших ресурса. Сведоци смо да политика привлачења инвестиција често не даје очекиване резултате у одрживом развоју. Не постоје гаранције да ће инвеститори остати након престанка субвенција. Поред тога, питање које се намеће је да ли желимо да Србија постане „банана република“ којом управља страни капитал, или желимо да унапређењем управљања сопственим ресурсима изградимо наше капацитете и на одржив начин остваримо бољи животни стандард наших грађана.

Данас у Србији, највећа средства намењена руралном развоју су у форми директних плаћања. Субвенцијама за производњу је могуће остварити краткорочна повећања захваљујући већим улагањима у производњу, али и оне често не доприносе дугорочном развоју. Субвенције имају потенцијал да подстакну учеснике на тржишту на „удобан“ образац понашања који очекује наставак субвенција радије него модел понашања који стимулише иновације и повећање конкурентности. Ово може створити зависност уместо да подстиче на акцију у смеру повећања конкурентности и прилагођавања новим могућностима.

Многи постојећи приступи у политици развоја личе на краткорочна решења дугорочних проблема. Озбиљних анализа о делотворности предузетих мера на националном нивоу нема, а често се стиче утисак да је „лек“ гори од „болести“. Када имамо приступе који праве значајне трошкове, а дају скромне резултате, лако

можемо доћи до ситуације у којој што више решавамо наше развојне проблеме, они постају све већи.

Како са истим или мањим средствима постићи више? Како бољим управљањем ресурсима подстаћи развој пољопривреде и привреде и повећати њену конкурентност?

Аутори овог програма сматрају да се средства намењена развоју могу трошити на делотворнији и ефикаснији начин, како би се обезбедио већи утицај на одрживи развој породичних пољопривредних газдинстава. Интервенције би требало да се заснивају на визијама о томе како би требало на одржив начин пословати на дужи рок.

У Извештају о глобалној конкурентности се наглашава важност иновација као извора конкурентности и економске диверзификације за обнову раста. У том контексту, јасно је да ако економије нису конкурентне, монетарни подстицаји нису довољни за поновно јачање раста, а све важнији елемент конкурентности је стварање повољног окружења за иновације.

На брдско-планинском подручју постоје значајни ресурси који су неискоришћени. Међутим, кључна парадигма економије засноване на знању је веће ослањање на знање него на природне ресурсе. Способност и спремност за иновирање и примену иновативних решења се у актуелном времену виде као кључни покретачи конкурентности. Мора се наћи начин да се конкурентност, уместо на јефтиној радној снази, базира на знању и иновацијама. Знањем вођен развој и економија заснована на знању треба да буду главни начин креирања додате вредности и компаративне предности у будућности.

Различита газдинства на различитим подручјима имају различите ресурсе и различите проблеме, климатске услове, као и различите могућности за унапређење. Потребне су нам иновације и решења која су прилагођена ресурсима којима произвођачи располажу и амбијенту у коме се налазе.

Окружење утиче на понашање, а постојећи амбијент у нашој земљи није подстицајан за креирање иновација, технологија и знања прилагођених потребама породичних газдинстава у Србији.

На основу дугогодишњег искуства у земљи и иностранству, сматрамо да је могуће значајно унапредити делотворност трошења средстава намењених развоју пољопривреде променом политике трошења средстава, како на националном, тако и на нивоу локалне самоуправе.

Применом нових приступа у развоју могуће је постићи знатно боље резултате у одрживом развоју, односно знатно већи ефекат на развој привреде и друштва, унапређење конкурентности и запошљавања.

Аутори полазе од претпоставке да не постоји једно добро решење за сва газдинства, да ресурси утичу на стратегију и да се развој тешко може одвијати без знања. Ресурси се разликују од подручја до подручја и између газдинстава. У неким областима породична газдинства имају могућност развоја повећањем обима производње, док се друга морају прилагођавати могућностима на тржишту. У том смислу потребни су механизми који ће омогућити пажљиву анализу проблема и могућности, њихово разумевање и на основу тога планирање интервенције на нивоу газдинства, локалне заједнице и локалне самоуправе.

Програм предлаже нове приступе који стварају повољније окружење за развој. Предложени приступи доприносе бољем хватању у коштац са главним проблемима са којима се газдинства суочавају и искоришћавању могућности које постоје у окружењу. Предложени програм има механизме да оперативно интервенише на различитим нивоима (на нивоу газдинства, локалне самоуправе, региона) и има механизме да изналази решења за локалне проблеме и открива нове могућности.

У овај програм је интегрисан већи број савремених развојних приступа које користе водеће светске развојне организације, а који омогућавају интервенције на индивидуалном, организационом и нивоу локалне самоуправе, који имају механизме да створе повољније услове за рурални развој. Приступу су прилагођени условима на подручју општине Чајетина.

Општи циљ програма је унапређење прихода и животног стандарда руралног становништва на подручју општине Чајетине и унапређење квалитета исхране становништва и исхране у туристичким објектима на подручју Општине Чајетина. Програм има десет специфичних циљева који се ослањају на седам стубова.

Програм предвиђа програмско буџетирање где се средства опредељују за конкретне програме, пројекте и активности корисника и повезују са циљевима који се желе постићи. Унапређењем политике трошења средстава, усмеравањем средстава у активности које имају већи потенцијал за раст, које су самоодрживе и које могу да доведу до мултипликације корисног дејства стварају се предуслови за знатно већи утицај на развој пољопривреде на подручју општине Чајетина.

Унапређењем менаџмента постојећих ресурса и оптимизацијом доприноса свих заинтересованих страна могуће је остварити знатно већи ефекат на конкурентност и запошљавање и без додатних улагања и без инвестиција са стране. Укључивањем свих заинтересованих страна стварају се услови да све заинтересоване стране пруже допринос развоју и обликују будућност заједно.

Доц. др Драган Терзић

Увод

Основни субјекат у пољопривредној производњи на подручју Општине Чајетина и њен носилац су породична пољопривредна газдинства. Газдинства су често са екстензивним производњама, изложена јакој конкуренцији и тешко налазе место на тржишту. Производња се организује на ниском технолошком нивоу и остварују се мали приноси и профити.

Глобализација и либерализација отежавају породичним пољопривредним газдинствима да буду одрживо конкурентни са традиционалним производњама на глобалном тржишту. Имајући у виду сва напред изнета ограничења, као и постојећа ограничења економске, друштвене и технолошке природе, тренутно већина пољопривредника на подручју Србије није у стању да се укључи у равноправну утакмицу са конкуренцијом оличеном првенствено у производњи пољопривредника у земљама ЕУ, а ништа лакше није такмичити се ни са земљама из окружења.

Повећање конкурентности и диверсификација прихода су важни услови за опстанак и развој наших пољопривредних произвођача на европском тржишту и важан фактор од кога ће зависити наша позиција у међународној подели рада.

Сведоци смо да се село у Србији суочава са израженом депопулацијом, забрињавајућим падом наталитета и старењем становништва. Изражен процес миграције становништва на релацији село-град је довео до тога да је велики број села у брдско-планинском подручју нестало или ће у наредном периоду нестати. Са друге стране, постоје подручја и села која имају перспективу и у којима се осмишљеним и стручним реаговањем могу активирати неискоришћени потенцијали и допринети бољем животном стандарду становништва на том подручју.

Стање на подручју општине Чајетина је нешто боље него у другим општинама на брдско планинском подручју (Слика 1.), али је потребно радити на стварању повољнијих услова како би се успориле или зауставиле миграције и унапредио животни стандард руралне популације.

Миграције су на садашњем простору Србије претежно биле из економских разлога, а концепт друштвеног развоја и подстицање индустријализације у протеклих седам

деценија је свакако био један од битнијих чинилаца. Данашњи ниво индустријске производње у Европској унији указује да наша земља нема велику шансу да развија индустрију. Наше могућности су мале да развијемо велике индустријске капацитете што се већ види и по карактеру страних улагања у нашу земљу. Зато нам преостаје, још увек, простор, да развијемо производњу хране, где имамо све расположиве потенцијале за одрживу производњу квалитетне и здравствено исправне хране. На то указује недавно донета стратегија паметне специјализације Србије 2021-2027 у којој је један од четири приоритета „храна за будућност“

Србија није богата земља у односу на просечну површину земљишта по становнику, па стога треба више да се посветимо искоришћавању овог ресурса. Посебно постоји могућност бољег искоришћавања ливада и пашњака, на брдско-планинским подручјима, на којима су могућности производње хране велике, посебно хране животињског порекла, млека, прерађевина од млека, као и овчијег и говеђег меса.

Постоје различите могућности и не постоји једно добро решење које је погодно за све, већ су потребна решења локално прилагођена ресурсима и контексту у коме се газдинства налазе. Потребни су приступи који ће на бази локалних ресурса, локалних потреба и могућности на тржишту унапредити постојеће стање.

У програму је представљен концепт који има механизме да на бази локалних ресурса, локалних потреба и могућности које постоје у окружењу допринесе руралном развоју.

У идејном решењу „Програма за развој села на подручју Општине Чајетина“ је предвиђена промена приступа и приоритета у трошењу/инвестирању средстава из фонда за развој и усмеравање на активности које могу имати већи утицај на приоритетне развојне потребе и приоритетне развојне проблеме.

Унапређењем политике трошења средстава, усмеравањем средстава у интервенције на уска грла у ланцу вредности (value chain) активности које имају већи потенцијал за раст, које су самоодрживе и које могу да доведу до мултипликације корисног дејства, стварају се предуслови за знатно већи утицај на одрживи развој породичних пољопривредних газдинстава.

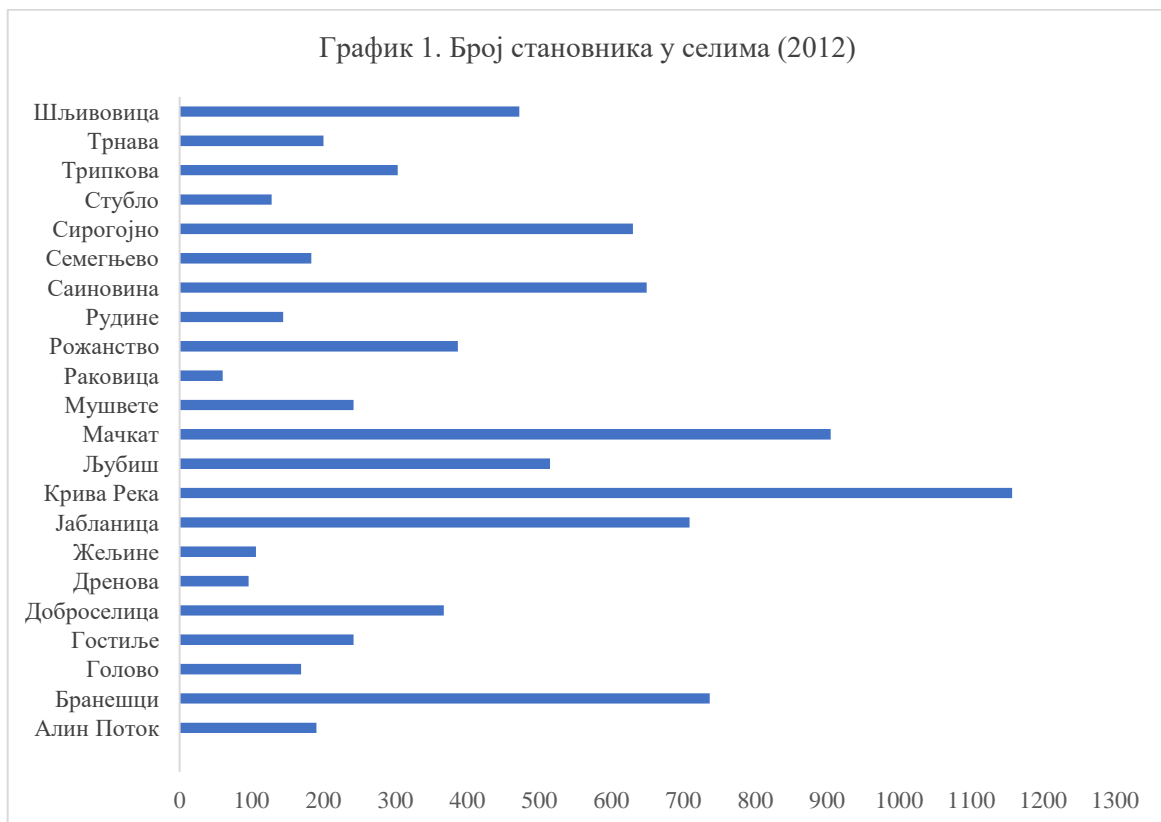
Визија села у Републици Србији

- Село је повољно окружење у коме сви који хоће, желе и могу да раде на селу, то и раде и пристојно и достојанствено од тога живе.
- Село у коме се сви ресурси користе на оптималан начин и тако да се од њих добије максимум уз очување животне средине
- Село у коме је рад у пољопривреди једнако или боље вреднован од рада у другим сличним делатностима и градској средини.
- Село у коме су једнаки услови за све грађане и у којима постоје могућности за све.
- Села у којима млади имају перспективу и у њима остају да живе и раде, оснивају своје породице и рађају децу зато што имају сигурну будућност за себе и своје ближње.
- Села у којима стари имају пристојну пензију изједначену са пензијама у другим секторима, и социјалну заштиту и негу кад им она постане неопходна.
- Село у коме су жене и деца у селима изједначена у правима на порођајне додатке са женама запосленим ван пољопривреде и примају дечије додатке као и деца у градовима.
- Села која технички и технолошки користе модерне технологије и села у којима се производи биолошки вредна храна за будућност
- Села у којима постоји сва потребна инфраструктура и у којима се лепо живи, у која се они који су отишли радо враћају, у која неки све више долазе да се одморе од напорног градског живота, или да започну нови посао у пољопривреди и срећнији породични живот на селу,
- Села у која долазе да живе они који посао могу обављати на даљину, пензионери и други који воле да живе у складу са природом.
- Села која посећују домаћи и страни туристи.
- Села у којима се негује поверење и поштовање.
- Село/друштво у ком постоји социјална правда према сељанима.

Анализа ресурса и стања у пољопривреди на подручју општине Чајетина и у окружењу

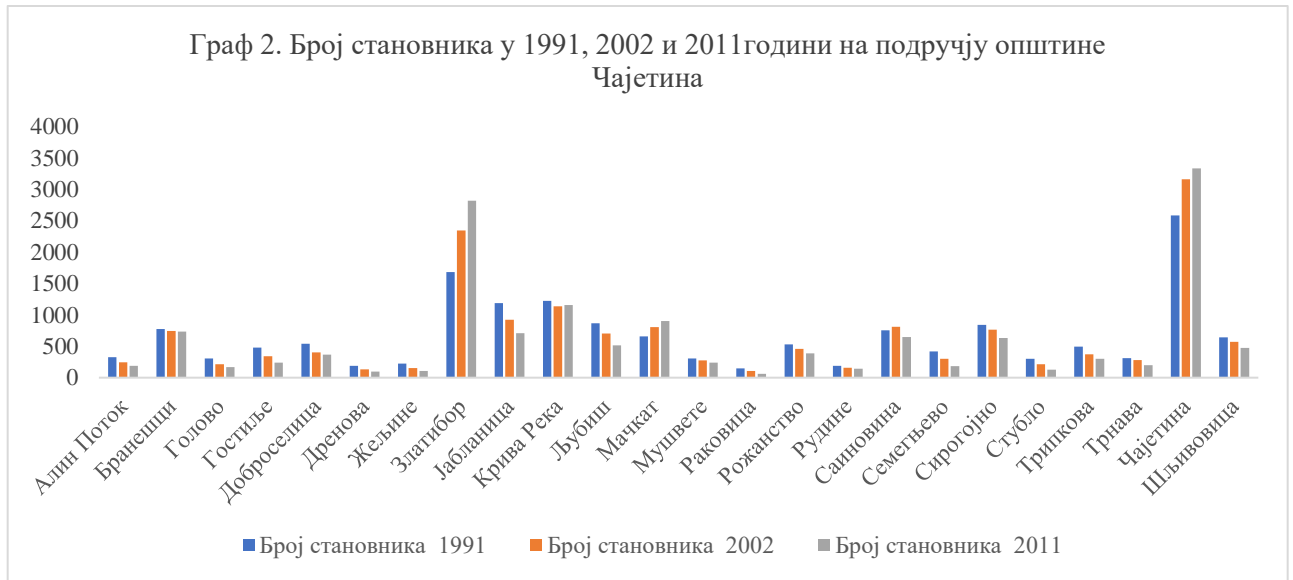
Становништво

На територији Општине Чајетина живи 14606 становника (статистички годишњак 2020). Територија општине Чајетина подељена је на 20 катастарских општина, 24 насеља и 21 месну заједницу. Према попису из 2011. године, највећи број насеља, 10 од 24, има мање од 300 становника, у четири насеља број становника се креће од 300 до 500, исти број насеља има од 500 до 800 становника, док је у три насеља број становника од 800 до 1000, а у насељу Крива Река 1200, Златибору 2300 и Чајетини 3100 становника (граф.1.).



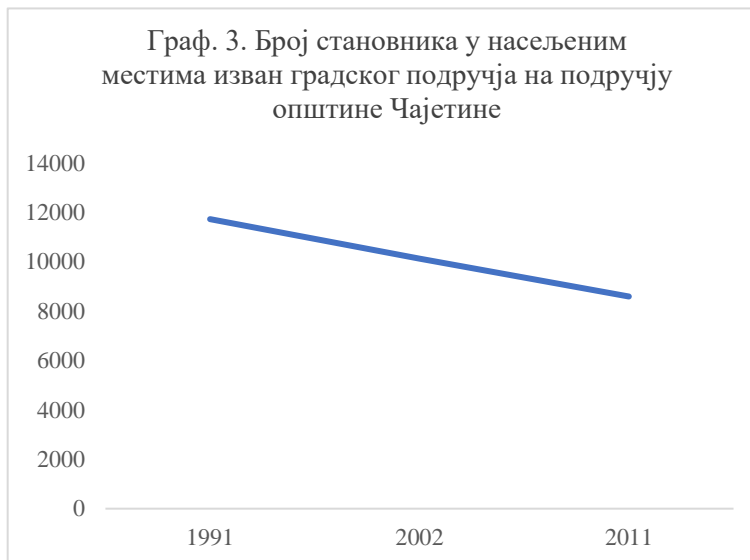
Пораст броја становника у периоду од 1991. до 2011. године бележе једино насеља Златибор, Чајетина и Мачкат, док је у свим осталим насељима изразита депопулација (граф.2.).

Графикон 2. Становништво по насељима



У Србији постоји 4.709 насеља, односно села (по Уставу не постоји категорија села).

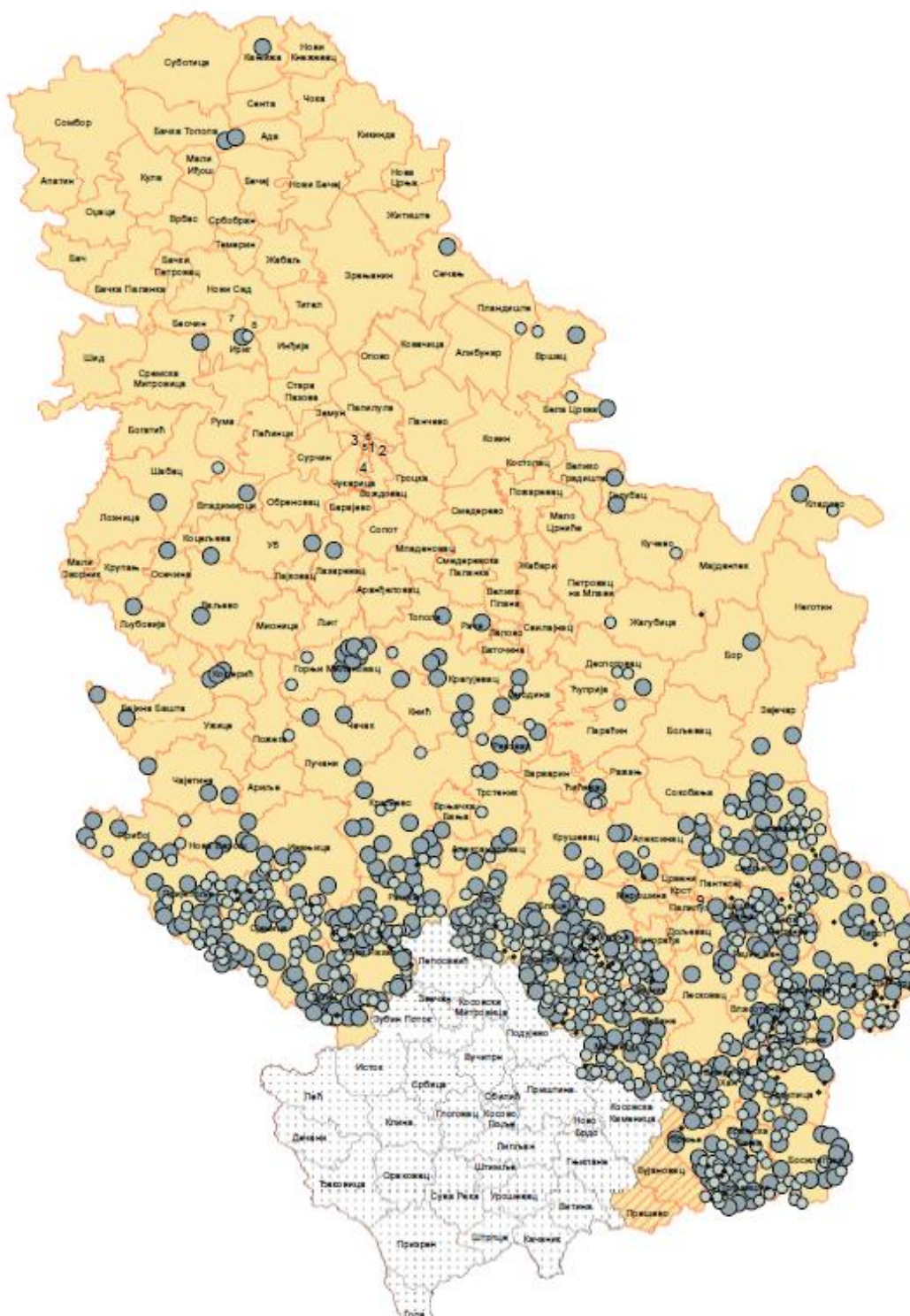
У Србији је пописом у 2011. години пописано 1034 села са мање од 100 становника.



То су села у нестајању, а то је око 22% од укупно 4709 насеља у Србији. У 550 има мање од 50 становника. У Србији је око 100 празних насеља, а још толики број има мање од по десет становника. Нови попис ће сигурно показати знатно лошију ситуацију.

На подручју општине Чајетина се може уочити знатно боља ситуација (слика 1), али је такође присутан тренд смањења становништва (граф.3.)

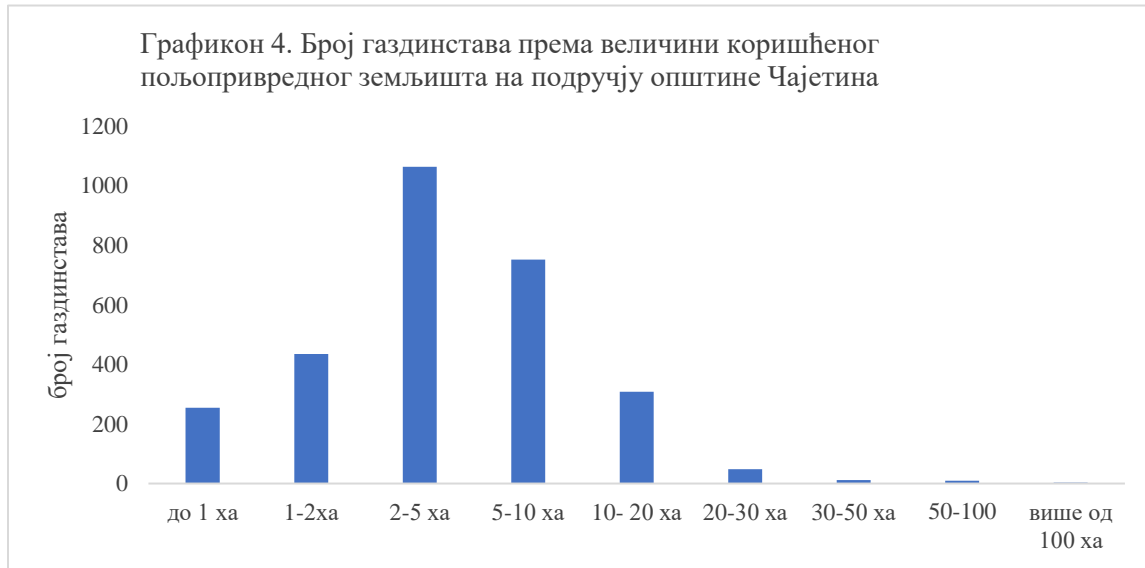
Слика 1. Села у Србији (без Косова и Метохије) са мање од 100 становника



Извор: *Пописни атлас, РЗС, 2011, с.15.*

Пољопривредна газдинства

Укупан број пољопривредних газдинстава на подручју општине Чајетине, према попису из 2012.године је 2898 и она имају 23472ха. Доминирају газдинства са малим поседима од 2-10 ха (граф 4.). Мали и уситњени поседи и мала економска снага



газдинстава су ограничавајући фактори за организацију крупне робне производње, прераде и пласмана.



Мали број газдинстава има већу површину од 100ха (граф 4.) али они држе значајну површину (граф. 5.).

Пољопривредно земљиште

Око 80% територије општине Чајетине чини брдско-планински део. Просечна надморска висина је око 1000 метара. Највиши планински врхови су Торник (1496 m) и Чигота (1422 m). Већина територије је брдско планинска, а насељена је између 600 и 1100 m надморске висине.

Укупне земљишне површине на подручју општине Чајетина износе 64.688 ха. Према начину коришћења целокупан земљишни фонд се разврстава у продуктивна земљишта (пољопривредно земљиште и шуме) и непродуктивна земљишта (грађевинско земљиште, камењари, земљишта под водом, путеви и други инфраструктурни објекти, депоније и на други начин оштећена земљишта, ограде и др.) Продуктивна земљишта у општини Чајетина заузимају 57.922 ха или 89,54% од укупне површине општине, а непродуктивна земљишта заузимају 6.766 ха или 10,46 % од укупне површине општине.

Што се тиче продуктивних земљишта, у оквиру њих пољопривредно земљиште заузима 36.609 ха или 63,21%, а шумско земљиште заузима 21.313 ха или 36,79%.

Од укупно расположивог пољопривредног земљишта, према Попису пољопривреде из 2012. године површина коришћеног пољопривредног земљишта износи 23.472 ха (64,11%).

Разлика између укупних пољопривредних површина и коришћеног пољопривредног земљишта је 13.137 ха што је 55.9% у односу на коришћено пољопривредно земљиште. Интензивни начин коришћења пољопривредног земљишта (оранице и баште + воћњаци) у укупним површинама учествују са 9,11% , а екстензивни (ливаде + пашњаци) 90,89%. Учешће ливада и пашњака је 58,3% у односу на укупне пољопривредне површине и 90.9% у односу на коришћено пољопривредно земљиште (табела 1.).

Табела 1. Земљиште по начину коришћења

Површине		Општина (ха)	Удео у укупној пољопривредној површини (%)
Укупна површина општине		64.688	
Непродуктивна земљишта		6.766	
Укупно шумско земљиште		21.313	
Укупне пољопривредне површине		36.609	100
Коришћено пољопривредно земљиште		23.472	64,11
Интезиван начин коришћења	Окућнице	62	0,17
	Оранице и баште	863	2,36
	Стални засади	1.213	3,31
	Укупно интезиван начин коришћења	2.138	5,84
Ливаде и пашњаци		21.334	58,30

Клима

Златибор је смештен на надморској висини од око 1000 м између две велике просторне целине, Панонске низије на северу и Јадранског приморја на југу, тако да изнад територије ове планине долази до својеврсног мешања различитих ваздушних маса, тј. климатских утицаја копна и мора, с тим што је нешто јачи утицај континенталне климе, јер орографска баријера спречава јак продор ваздушних маса са Јадрана.

Клима на Златибору припада умерено-континенталном типу, са утицајима планинске климе. На територији планине клима се карактерише умерено хладним зимама, са обиљем падавина и пријатно топлим летима, без тропских врућина. Најхладнији месец је јануар, најтоплији је август, а просечне температуре показују да је јесен овде топлија од пролећа. Снег на планини пада од октобра до маја, и задржава се на тлу у просеку 114 дана.

Температурне разлике су минималне и има више од 2.000 сунчаних сати годишње. Просечна годишња температура је 7,5 степени целзијуса и просечна дневна температура је 18 степени целзијуса.

Највиша дневна температура је била 33,6 степена целзијуса 1962. године , а најнижа -23,1 степен целзијуса 1954. године.

Падавине на Златибору варирају од места до места. Просечна годишња висина падавина на Златибору је око 880 мм, у Љубишу око 990 мм, а у Чајетини 940 мм, док југоисточни предели имају нешто више од 1000 мм. Највише падавина се излучује у мају и октобру, док је најсувљи месец март. Летње падавине су у облику јаких пљускова праћених грмљавином и изазивају ерозију.

Водни ресурси

Ово подручје има приличан број извора који се не могу сматрати издашним. То је због геолошког састава терена кроз који вода брзо и лако продире. Водно богатство поред извора чине и водотокови и подземне воде. Подземним водама је нарочито богато подручје места Златибор, где ове воде циркулишу кроз различите пукотинске системе.

Стање у производњи

Биљна производња

У структури биљне производње доминирају ливаде и пашњаци (граф 6.) . Какав је значај травњака на подручју општине Чајетина илуструје податак да од укупног коришћеног пољопривредог земљишта 90,9% су ливаде и пашњаци. Ливаде и пашњаци се користе на екстензиван начин.

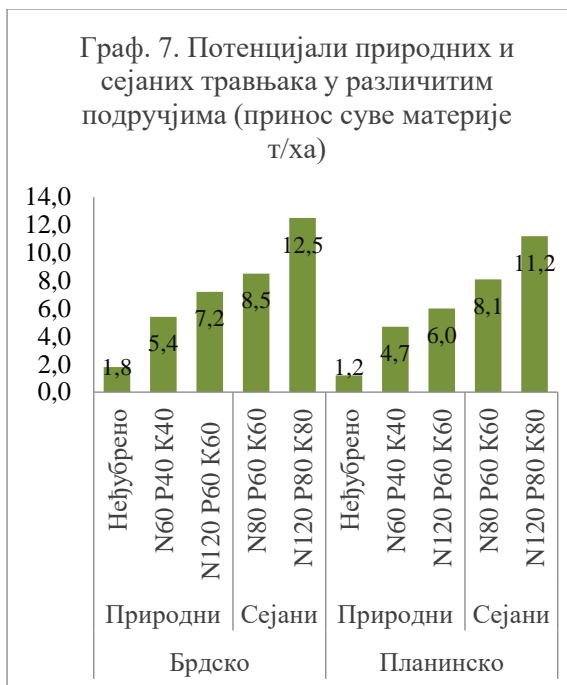
Травњаци: недовољно искоришћени ресурс

Просечни приноси свих травњачких површина, како их статистика води, су ниски и крећу се у границама 1,4-2,2 т/ха суве материје за ливаде и 0,4-1,0 т/ха за пашњаке. Какви су потенцијали може се видети из резултата многобројних и вишегодишњих



истраживања која су спроведена у брдско-планинском подручју, где травњаци доминирају у просторном распореду (Графикони 7. и 8.). С обзиром да се ради о претежно крајње запостављеним изворима сточне хране, лако је закључити колико се сваке године не користи оно што стоји на дохват руке.

Осим резултата истраживања, и многобројни примери из праксе су показали да се приноси травњака могу вишеструко повећати, што јасно указује на огромне неискоришћене потенцијале. Истраживања реализована на два демонстрациона огледа и једном егзактном у 2006. и 2007. години (Лазаревић Д. и сар.,) на природном травњаку изведена у селу Трипкова на имању произвођача Душана Лазовића и на сејаном травњаку на Боровој Глави (Шуљагићи) код произвођача Шуљагић Момира указују на могућности унапређења (граф. 9 и 10).



Травњаци имају посебно велики значај за исхрану преживара који за свој развој и опстанак користе храну биљног порекла и то ону коју човек не може да конзумира и исту претварају у месо и млеко.



Производни потенцијал травњака одређује сезонски карактер њиховог искоришћавања, динамика накупљања органске материје, и примена мера неге. У том смислу, може се рећи да доминира производња у којој се остварују мали приноси са природних травњака, док је недовољна заступљеност сејаних травњака који такође дају мале приносе. Травњаци се заснивају углавном на киселим земљиштима, неадекватно је њихово искоришћавање због касне косидбе а мало је учешће комбинованог искоришћавања и планске испаше.

Све напред изнето утиче да се производи кабаста сточна храна лошег квалитета и да се недовољне количине конзервирају за зимски период. **Производња је сезонског карактера и поред често великих површина са којих се може конзервирати кабаста храна, недостаје довољно квалитетне кабасте сточне хране у зимском периоду.** У периоду када је дневна продукција зелене масе велика (граф. 11.) и када најчешће превазилази потребе а квалитет брзо опада, конзервисање сушењем је често отежано и са великим губицима, јер у то време обично има највише падавина. Конзервисање методом силирања је мало заступљено. Произвођачи најчешће нису технички опремљени да могу у кратком временском периоду обавити конзервисање.

Недостак радне снаге и опреме су кључни ограничавајући фактори увећања



производње на травњацима на постојећим газдинствима у брдско-планинском подручју. Због тога је неопходна модернизација и механизација сточарске производње. Међутим, породична газдинства су мале економске снаге. Према попису из 2012, просечна економска величина специјализованих газдинства за гајење стоке на испаша (говеда, овце, козе) је 5,972 евра, а породичних 5,491

евра, што отежава набавку опреме за конзервисање кабасте хране, трактора веће снаге, соларних система, музилица, лактофриза, мини погона за прераду, изградњу објеката и др. Слабости су и недовољно удруживање прозвођача, изостанак адекватне системске подршке и подстицаја у заједничком коришћењу ресурса-опреме, земљишта, објеката и др.

Могућности развоја и унапређења производње на травњацима

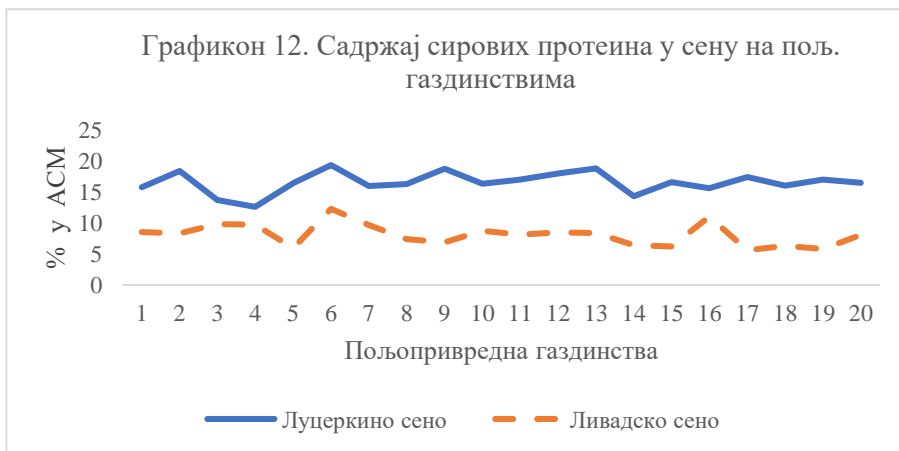
Постоје бројне мере којима је могуће унапредити искоришћавање и економичност производње на травњацима. Производња се може вишеструко увећати применом ђубрива, заснивањем сејаних травњака, уношењем кречног материјала, усејавањем, бољим искоришћавањем травњака, менаџментом испаше, унапређењем конзервисања биомасе са травњака и исхраном. Поред тога, постоје и бројне друге директне и индиректне могућности које нуде органска производња, аутохтоне технологије, сеоски туризам, и др.

Садашња оптерећеност травњака на подручју Општине Чајетина је 2.5 ха по једном условном грлу. Истраживања код нас показују да у нашим условима око 1.5 ха природних травњака и 0.74 ха сејаних травњака могу да задовоље потребе условног грла (табела 2.).

Табела. 2. Структура производње сточне хране у планинском подручју Србије за потребе једног условног грла

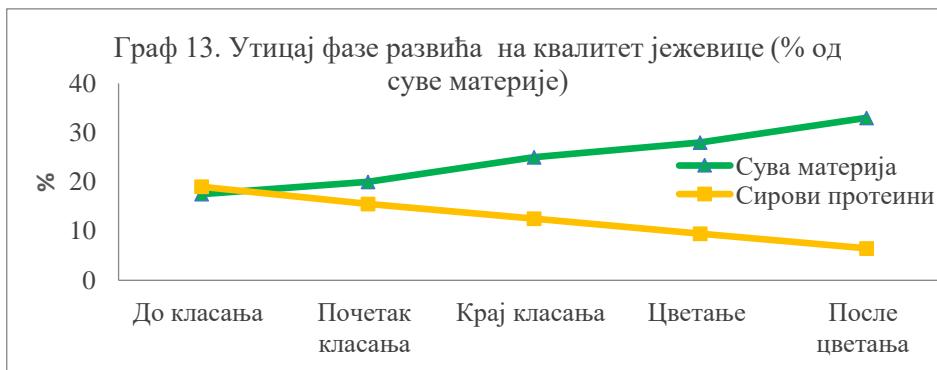
Врста хране	Потребе кг		Принос		Потребна површина ха	
	Дневне	Годишње	Природни	Сејани	Природни	Сејани
Сено	6	2200	4	8	0,55	0,28
Силажа	25	9200			0,92	0,46
					1,47	0,74

Подаци указују да је могуће гајити знатно већи број преживара по јединици површине. Постоје значајне површине које се на подручју Чајетине не користе или се користе екстензивно. Поред могућности да се произведе знатно већа количина кабасте хране, у сушним годинама као што је била 2021. године, због недостатка кабасте хране дошло је до распродаје животиња и смањења сточног фонда. Поред знатно мање производње од могуће, анализе на газдинству показују да је произведена храна лошег квалитета (граф. 12=).



Искоришћавање травњака

Законита је особина свих травњака, без обзира на све разлике међу њима, да акумулација органске материје непрекидно тече од почетка до краја вегетационог периода. Међутим, тај процес је неуједначен; у почетку је врло буран, затим опада до минимума у сушном периоду (крај јула, август) да би почетком септембра (када има више падавина) дошло до обнављања вегетације (граф. 11).



Истовремено са повећањем приноса, догађа се супротна тенденција: опадање

квалитета. После оптималне фазе, дневно опадање садржаја протеина износи чак 0,5%, што значи да само кашњење од неколико дана може добијену сточну храну превести са категорије „одличан“ на „лош“ или готово безвредан (граф 13). Отуда и

велики проблем како одредити време прве косидбе да би се добиле највеће количине искористивих хранљивих материја за сточарску производњу.



Анализом откупа производње млека у млекарни „Наша Златка“ указује да се производња млека прати сезонску динамику. Производња је највећа када постоји највећа продукција хране у периоду када су грла на испаша, а смањује се у зимском периоду када је хране мање (граф 14.).

Анализа производње показује

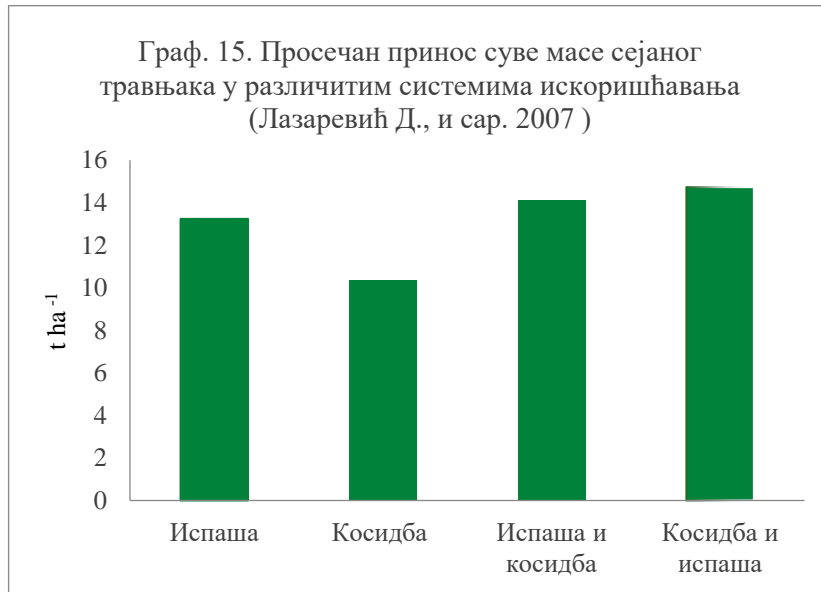
да је унапређењем исхране могуће повећати производњу за око 30% са постојећим грлима.

Доминантан облик искоришћавања је слободна испаша. У моделу слободне испаше животиње у једном периоду (мај и јуни) имају хране у изобиљу а у другом делу, посебно у зимском периоду животиње су најчешће недовољно храњене.

Неконтролисана испаша утиче на флористичку и производну деградацију травњака јер животиње потпунијим искоришћавањем квалитетнијих врста и избегавањем мање квалитетнијих и коровских врста, доприносе ширењу мање квалитетних врста.

Контролисаним планинским пашњачким искоришћавањем се добија већа укупна продуктивност травњака, и на природном и на сејаном травњаку, у односу на косидбу. Најбољи систем искоришћавања је пашно-косидбени. Комбиновањем система искоришћавања се боље користи већа продукција у пролеће (граф. 15) и иста конзервира за период када нема испаше.

У оптималном времену косидбе првог откоса у нашим условима често се јављају



кишни периоди, што битно утиче на одлагање косидбе због немогућности конзервисања сушењем. Начин превазилажења проблема је конзервисање травне масе силирањем. Силирање је још увек

недовољно прихваћена мера конзервисања трава, легуминоза и њихових смеша.

Један од начина унапређења продукције травњака јесте заснивање сејаних травњака. Сточна храна са сејаних травњака је најчешће бољег квалитета и боље избалансираности по садржају хранљивих материја, јер су легуминозе богатије каротинима, протеинима и минералним материјама и имају мање целулозе од трава. Производња сејаних травњака је сигурнија и стабилнија и по годинама и у току вегетационог периода. Дужина формирања приноса у току једне вегетације је већа, јер вегетација на њима креће раније у пролеће и завршава се касније у јесен. То омогућава бољу равномерност производње у току године. Квалитет биљне масе са сејаних травњака зависи од више фактора: удела врста у смешама, посебно од удела легуминозних биљака у биомаси, фазе развића биљака, ђубрења, начина конзервисања и искоришћавања и др.. Посебан значај, када је у питању квалитет биљне масе на травњацима, имају легуминозне врсте. Високим садржајем протеина, минерала и каротена оне су одлична допуна травним врстама, које имају нижи садржај протеина, али су богатије угљеним хидратима. Правилно избалансираним односом трава и легуминоза у смеси обезбеђује се животињама квалитетан оброк и са аспекта енергетских и протеинских потреба. Кључан моменат у заснивању сејаних травњака је избор смеше, који зависи од више чинилаца-намена смеше (за производњу зелене масе, сена, силаже, сенаже, за испашу), дужина искоришћавања

(краткотрајно-до три године, средњетрајно 4-6 година, и дуготрајно-преко 6 година), земљишни услови (плодност, дубина, структура, реакција), надморска висина. Све ове претпоставке се морају узети у обзир при састављању смеше, јер су захтеви врста трава и легуминоза које се користе различити.

Сточарство

У попису 2012. евидентирано је 6191 говеда и 23854 оваца. Посматрано заједно то је око 8654 условних грла преживара, што је практично 2.5 ха на једно условно грло.

Табела 3. Бројно стање стоке у општини Чајетина 2012 – извор попис пољопривреде

Општина Чајетина	Укупно говеда	Краве и стеоне јунице	Укупно Свиња	Крмаче	Укупно оваца	Оваца за приплод	Укупно коза	Кошница
2012 г.	6191	3632	5488	148	23854	18055	726	3611

Често се као једна од могућности унапређења економичности производње истиче повећање броја грла. Чињеница је да газдинства са малим бројем грла немају светлу будућност. Међутим, повећање броја грла је, поред осталог, повезано са могућностима за обезбеђење довољне количине хране у критичним периодима и потребног простора за смештај грла (објекти), довољно радне снаге и др.

Поред повећања броја грла, важно је добро управљање производњом, што подразумева обезбеђење довољне количине јефтине кабасте хране у току целе године (што подразумева њено успешно конзервисање) и усаглашавање исхране са потребама грла. Такође, важно је и добро управљање стадом-правилно размножавање, задовољавајућа плодност, мали губици у стаду, правилна селекција и ремонт стада, добри амбијентални услови за држање животиња и лако управљање стадом.

Произвођачи често држе максималан број животиња сходно могућностима да обезбеде минималне потребе у исхрани у зимском периоду и смештајним капацитетима. Немогућност да се обезбеди довољно хране преко зиме има за последицу мањи број грла у стаду и неадекватну исхрану.

Поред тога што постоје велике површине ливада и пашњака у брдско-планиском подручју, као и велика количина кабасте хране у пролећном периоду и велике могућности да се повећа производња кабасте хране са постојећих површина, мали је број газдинстава која конзервишу довољне количине хране за зимски период и то је често један од кључних ограничавајућих фактора развоја фарме.

Већа економичност исхране преживара, између осталог, постиже се усаглашавањем количине и квалитета расположивих хранива са потребама грла. Вишак или мањак појединих хранљивих материја у оброку утиче негативно на производност животиња, доводи до метаболичких проблема и поремећаја у репродукцији и смањује економичност производње.

Главни разлози за неадекватну исхрану преживара а тиме и за лошије резултате јесу:

- Непознавање основних принципа правилне исхране домаћих животиња (по врстама и категоријама);
- Непознавање параметара квалитета хранива и могућности њиховог комбиновања (балансирање оброка);
- Недовољно коришћење сопствених потенцијала за производњу хране за животиње (травњаци и оранице, споредни производи различитих индустрија...);
- Неповољна економска мотивисаност која дестимулативно делује на неопходна улагања у правилну исхрану (квалитативно или чак квантитативно);

Боље избалансираном исхраном већом количином квалитетне кабасте хране је могуће постићи знатно боље резултате у производњи меса и млека на подручју општине Чајетина.

Могућности за органску производњу

Очувана природна средина и слободни пашњаци у брдско-планинском подручју пружају могућност за развој органске производње. Екстензивне системе испаше говеда, оваца и коза је најлакше и најјефтиније претворити у органску производњу. Према подацима Еуростата у ЕУ су у 2016. години највеће површине у органској производњи биле под травњацима (44% или 5,6 милиона хектара), са годишњом

стопом раста (2012-2017) од 3%. Ове површине су коришћене за говедарску, овчарску и козарску производњу (месо и млеко) на пашњацима. Процењује се да је у 2017. години око 5% говеда и 6% оваца и коза било у органској производњи. У новој ЕУ стратегији се наводи да из социоекономских и еколошких разлога, најмање 25% пољопривредног земљишта треба бити у органској производњи до 2030. у ЕУ.

ЕУ је друго највеће тржиште органских производа. Још увек постоји велики степен раста у производњи и потрошњи органских производа, што је индикатор да тржиште органских производа није достигло фазу зрелости и може се очекивати раст у будућности.

Будући акциони план Комисије за органску пољопривреду укључиће мере за повећање потражње за органским производима. Све ово указује на перспективу органске производње базираној на травњацима. Имајћи у виду површине које се налазе под травњацима, ово сигурно може бити један од праваца развоја на подручју Општине Чајетина.

Механизација

Најчешће стање на породичним фармама у Србији је техничка застарелост постојеће механизације, као и недовољна снабдевеност специјализованим машинама. Поред ограничења економске природе, набавка високопродуктивних машина на малим површинама је неисплатива јер се не остварују већи учинци и машине су ангажоване мали број дана у току године. Такође је мала искоришћеност трактора због недовољног броја прикључних машина и њиховог коришћења само на сопственом имању.

Експлоатациони подаци (према попису из 2011.) наведених категорија трактора су: просечна снага трактора у Србији је 32,00 kW (43,52 KS), енергетска опремљеност 2,888 kW/ ha, обрадива површина по трактору 6,99 ha/трак., просечно коришћење 427 час/год. Просечно коришћење трактора је 1 сат и 17 минута дневно.

Газдинства у Србији су добро снабдевена двоосовинским тракторима, али је 95% трактора старије од 10 година. Најзаступљенији су двоосовински трактори снаге мотора до 38 kW. Снага ових трактора је недовољна за агрегатирање са машинама за

обављање тежих послова. Због тога је потребно да фармери у будућности набављају тракторе веће снаге мотора од 60 kW.

Економска снага произвођача је мала, а цене машина велике, што онемогућава произвођаче да набаве нову опрему. Финансијска помоћ Министарства пољопривреде је веома корисна и неопходна, али је претежно намењена економски јачим газдинствима а чак и уз субвенције, нова опрема је за већину фармера скупа и недостижна.

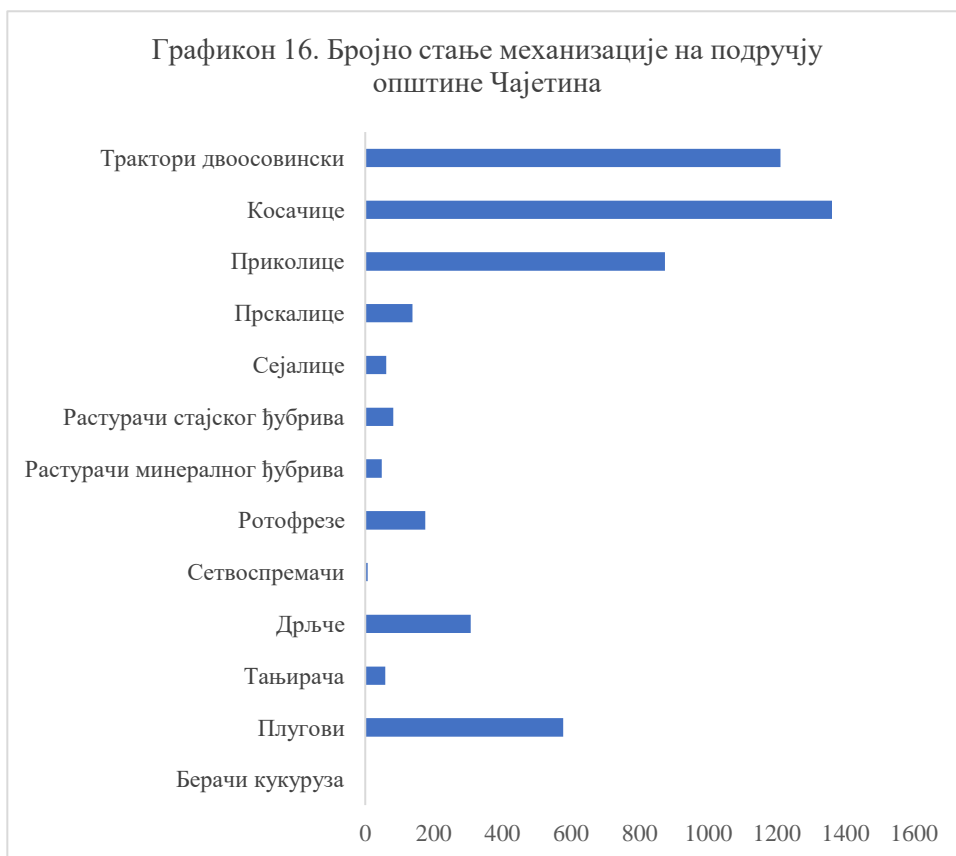
Набавка опреме, нпр. линије за припремање и конзервисање кабасте хране, трактора и одговарајуће прикључне машине (машине за обраду и сетву, усејавање травњака, косачица, превртачи, пресе, увијач за бале, приколица за транспорт) кошта и преко 100.000 евра, а просечна економска величина породичног газдинства које се бави узгојем стоке на испаши (говеда, овце и козе) је 5.491 еур (Џвијановић и сар., 2012.). Ако претпоставимо да остане 10-20% профита (ако уопште остане било шта) то је 540 до 1080 еура по газдинству/годишње. Како до нове опреме? Како да се технички модернизују породична пољопривредна газдинства?

Потпуно је јасно да са постојећим субвенцијама и начином на који се деле, да породична газдинства просечне економске снаге нису у могућности да набаве опрему и нису у могућности да модернизују постојећу производњу.

Субвенције на опрему фаворизују економски јака газдинства која имају значајна средства да постану још јача, а просечним газдинствима су оне практично недоступне.

Економски јака газдинства морају да набављају модерну механизацију како би држали корак у модернизацији, а нису у могућности да поједине услуге обезбеде са стране (пример финишера за кромпир, ротобалер и др). Са друге стране поставља се питања економске оправданости набавке машина које се мало користе.

Потребна су системска решења за техничку модернизацију. Са истим средствима која се издвајају за субвенције могућа је знатно већа делотворност потрошеног новца.



Анализе стања механизације на подручју општине Чајетина показују да су газдинства лоше технички опремљена. Од механизације се може уочити већи број трактора али недостају прикључне машине (граф.

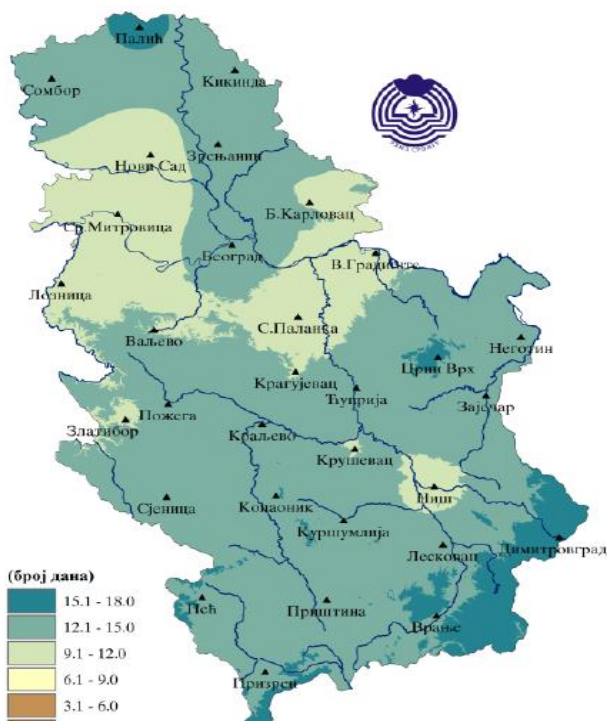
16).

Раније је поменуто да обезбеђење довољне количине конзервисане квалитетне кабасте хране је важно питање и морају се изнаћи функционална решења и опције које може да користи већи број произвођача. Како су највеће површине под ливадама и пашњацима, посебно је важна механизација за конзервисање кабасте хране.

Могућности унапређења конзервисања кабасте хране

Брзина и успешност сушења зелене масе у пољу зависи од падавина, температуре, релативне влажности и струјања ваздуха, као и од расположиве механизације. Кабаста храна се најчешће конзервира сушењем на класичан начин-кошење класичним косачицама, превртање, сакупљање и пресовање. У периоду када се коси први откос (мај у низијском, а јун у планиском подручју), учестале су падавине које ометају

конзервисање сушењем. Као пример се може узети 2019. година у којој је, према наводима РХМЗ, број дана са падавинама током маја био у интервалу од 13 дана у Неготину до 24 дана у Великом Градишту. У току јуна 2019. је на планинама број дана са падавинама био у интервалу од 12 на Златибору до 16 на Црном Врху (Слика 2.). Количина падавина је у позитивном односу са продукцијом надземне биомасе и у нашим агроеколошким условима. Мај и јун су месеци са највише падавина и одличним условима за пораст надземне биомасе (граф. 11.). Са друге стране, у таквим условима отежано је конзервисање кабасте хране сушењем. Приликом спремања-сакупљања сена на класичан начин, поступак сушења, посебно првог откоса дуго траје (3-5 дана). Услед учесталих киша и облачног и хладнијег времена, често се дешава, да се сушење покошене масе додатно продужи, и први откос знатно или потпуно пропадне и буде лошијег квалитета. Одлагање косидбе изван оптималног рока значајно смањује квалитет кабасте хране (Граф. 13.) и смањује време за регенерацију осталих откоса. Смањење хранљиве вредности настаје прво због најчешће касне косидбе и смањења сварљивости, губитака у процесу сушења и мрвљења-ситњења и опадања лишћа. Познато је да се лишће суши брже због већег броја стоминих ћелија у односу на стабљику. Због тога се дешава да нам приликом припремања сена на класичан начин, суво лишће опадне, а остане само стабљика чиме се добије сено лошијег квалитета. Веома је важна техничка опремљеност која омогућава конзервисање кабасте хране у оптималном року и у кратком периоду. Посебно је важно конзервисање првог откоса у кратком периоду, зато што су обично неповољне временске прилике за конзервисање сушењем, а има доста кабасте хране на њивама коју је потребно у оптималном року (који кратко траје) конзервисати са што мање губитака. Први откос има и велико учешће у укупном приносу. Неповољни временски услови за конзервисање сушењем доводе до тога да произвођачи одлажу време косидбе за касније периоде када су по правилу повољнији временски услови за сушење. Међутим, одлагање и кашњење у косидби значајно утиче на смањење квалитета сена.



Слика 2

Постоји потреба лакшег и бржег конзервусања веће количине крмног биља бољег квалитета са што мање губитака. **Успешно конзервусање зависи од могућности газдинства да све потребне операције обави у оптималном периоду и у време када временски услови дозвољавају да посао буде урађен.** За успешно конзервусање потребно је да газдинства имају могућности коришћења различите врсте опреме за конзервусање кабасте хране различитим методама које су најбоље прилагођене датим временским условима.



Сл. 3. Губици суве материје луцерке током конзервусања и складиштења (извор: Undersander i sar., 2004).

Различитим начинима конзервисања је потребно различито време конзервисања, оставарују различите губитке (Слика 3.) и потребна је различита опрема.

Тржиште

Тржиште хране захтева организовану и ефикасну пољопривреду и производе који ће задовољити задате стандарде квалитета. У руралним подручјима Србије пољопривреда је основна делатност и њоме се масовно баве пољопривредна и породична газдинства. Појединачна производња на газдинствима не може да задовољи тржишну тражњу за количином, квалитетом и континуитетом и у већини случајева је и економски неконкурентна.

Неки од значајних проблема које породична газдинства износе као ограничавајуће за даљи развој односи се на:

- Проблем пласмана производа на тржиште и укључивање у ланце продаје (малопродаја, велепродаја, извоз);
- Несигуран откуп и нередовна исплата за пољопривредне производе;
- Недостатак прерађивачких капацитета који би откупљивали тржишне вишкове пољопривредних производа;
- Лоша основна и секундарна инфраструктура за изградњу прерађивачких капацитета и непостојање услова за коришћење јефтинијих енергената;
- Земљиште и основна средства на газдинству су углавном у функцији сигурности и опстанка, а не у функцији капитала;
- Недостатак финансијских средстава и агро-кредита који би били прилагођени специфичним захтевима пољопривредне производње.

Анкета спроведена код произвођача оваца и коза показују да на питање „*Који су главни проблеми на тржишту?*“, одговори су били: неорганизован откуп, лоше

цене, непостојање сталне потражње, ниска цена јагњади, недостатак купаца, увоз, лоша наплата продатих производа, нестабилност тржишта, неусклађеност служби које обезбеђују папире, мало и нерегулисано тржиште.

На питање „*Које производе можете више да продајете?*“, одговори су били: месне прерађевине, млеко, козји и овчији сир, овчје млеко, квалитетну јагњад, димљене козје сиреве.

На питање „*Која помоћ је потребна?*“, одговори су били: сигурни купци, откупне станице, задруге за откуп, бољи маркетинг, стабилизација тржишта и уређено тржиште, пласман.

На питање „*Наведите које услове купаца не можете да испуните?*“, произвођачи су одговорили да им не одговара одложено плаћање, да не могу да обезбеде континуитет испоруке, устаљен пласман, довољну количину јагњади у време тражње.

Прерађивачи који се баве откупом млека, производњом и извозом различитих врста сирева од овчијег и козијег млека, истичу проблеме малих количина за откуп и хигијенске исправности млека.

Млекаре као производни објекти прераде млека могу али и не морају представљати озбиљне загађиваче животне средине. Прерадни капацитети сирева (сирарске млекаре) чији неконтролисан испуст нус (пратећег) производа сурутке представља веома велику опасност по екологију водотокова и вода Србије су млекаре високог ризика као потенцијалног загађивача водотокова. Прерадни капацитети осталих млечних производа који немају нус (пратећи) производ или је он у знатној мери мањи од сирарских млекара и оне су млекаре са мањим степеном ризика по загађивање водотокова.

Главни и потенцијално највећи загађивач који потиче из млекара је свакако сурутка као пратећи – нус производ прераде млека у сиреве. Процентуална количина овог нус производа се креће од 80 до 90% од прерађених количина млека.

Узимајући у обзир значајне количине сурутке као нус производа на дневном нивоу, постоји оправданост изградње прерађивачких капацитета на регионалним нивоима за

превођење сурутке у сурутку у праху и даље коришћење сурутке у праху као компоненте за мешавине сточне хране. Овакав начин реализације отпадне сурутке из процеса прераде млека у сиреве гарантује дуготрајно очување водотокова и све бенефите који из тога произилазе. Да је ово и једини најадекватнији и најоправданији начин говори и чињеница да Србија увози знатне количине сурутке у праху из земаља које су управо на овај начин решили сурутку као загађивача водотокова. Наши сточари купују концентрате чије се компоненте (сурутка у праху) производе у Чешкој, Хрватској и др. а неискоришћена сурутка из наших млекара завршава у водотоковима Србије.

Процењује се да се сваког дана, док се овај проблем не реши, у водотокове Србије неовлашћено упусти $\approx 460\,000$ лит., (460 м^3) или ≈ 460 тона сурутке, што је озбиљан еколошки проблем, а уједно се баци 31 тона сурутке у праху, односно процењује се да изгубљена вредности на годишњем нивоу износи од 14 милиона евра и плус загађене воде.

Фармери вуну често бацају или размењују по багателним ценама.

Производи са додатом вредношћу

Разлог због кога произвођачи теже да произведу „додају вредност“ је велика конкуренција на тржишту. Да би продали своје производе на тржишту, произвођачи поред испуњавања законских регулатива у области безбедности хране морају да понуде „нешто више“ потрошачу.

Произвођачима је неопходно да сагледају да ли имају корист од додатних улагања у производњу оваквих производа јер су трошкови улагања у производе са додатном вредношћу већи али је цена тих производа такође већа.

На подручју Златибора постоје значајни капацитети за прераду меса и значајне могућности за унапређење примарне производње и повезивање производње и прераде са туризмом.

Међутим, породичним газдинствима недостаје капитал, технологије, знање и други ресурси да би могла да бити у стању да организују прераду.

Заштита ознаке географског порекла

Произвођачи путем сертификације органских производа или преко заштите производа једном од ознака географског порекла (ако производе такав производ) покушавају да добију посебно место на тржишту и имају производ који ће бити препознат и тражен од потрошача. Неким потрошачима је важно да је производ традиционално произведен и да потиче са географског подручја где се производи од давнина (нпр. ужичка пршута)

Како на нашем, тако и на светском тржишту влада велика конкуренција за пласман прехрамбених производа. У борби за конкурентност све више се цене аутохтони производи, односно производи који се одликују посебним квалитетом.

Употреба ознаке географског порекла на производу има за циљ да заштити квалитет и карактеристике производа са специфичног географског поднебља. Једна од таквих могућности је везана за ужичку пршуту.

Анализа снага, слабости, могућности и претњи из перспективе произвођача

Произвођачи као начин за унапређење производње виде могућност да се механизују радни процеси и да се унапреде услови живота, али и значајно прошири производња.

Као главне предности газдинства, анкетирани произвођачи наводе сложну породицу и субвенције државе, довољно кабасте хране и велике површине под ливадама и пашњацима.

Као ресурси који би тренутно највише помогли да се унапреди производња наводе се новац за механизацију, затим новац за изградњу складишних капацитета и унапређење прераде, као и новац за објекте.

Као главне слабости се наводе мала мотивисаност младих да остану на селу, недостатак радне снаге и лоше цене. Као главне опасности произвођачи виде одлазак младих из села и отежане могућности за склапање брака.

За пољопривреднике концепт одрживости често има снажну социјалну компоненту садржану у одлуци о преношењу фарме следећим генерацијама и то је централно питање. Одрживост значи да млађе генерације остану на фарми.

Нажалост, наша села се све више празне, посебно она на подручјима погодним за овчарство и козарство. Узроци су свима добро познати. Да би дошло до одрживости, поред осталог, потребно је унапредити услове живота и помоћи газдинствима да повећају приходе у производњама.

Организовање породичних пољопривредних газдинстава

Један од начина бољег и ефикаснијег организовања пољопривредне производње је удруживање произвођача у различите функционалне облике.

Различите су форме и начини удруживања пољопривредних произвођача. Могуће је да удруживање буде тржишно оријентисано и могуће је да буде оријентисано на заједничко коришћење ресурса.

Интензивно и комерцијално бављење пољопривредном производњом захтева заокружен производни циклус, континуирану производњу, прераду и дистрибуцију производа на тржишту. Главни носиоци пољопривредне производње у Србији су индивидуални пољопривредни произвођачи са релативно малим поседима. Да би своје производе пласирали и дошли до извесних тржишних позиција, удруживање постаје нужност из следећих разлога:

- Удружени пољопривредни произвођачи могу лакше да се снабдевају неопходним инпутима за пољопривредну производњу.
- Удруживањем могу да унапређују постојећу и примењују развијену технологију и остваре бољу продуктивност производње.
- Захваљујући удруживању могу активно учествовати у укупном протоку информација (од захтева тржишта, односно од купца - до саме производње), и могу утицати на побољшање квалитета, паковање и финализацију производа.

- Лакше могу организовати стручну помоћ у производњи, потребну едукацију, лакше успостављају везу са прерађивачким капацитетима у циљу уговарања производње и откупа пољопривредних производа.
- Целокупна дистрибуција пољопривредних производа се једноставније организује са удруженим произвођачима без обзира који облик удруживања је у питању.
- Преко удружених облика могу бити укључени у изградњу дистрибутивних центара и одговарајућих складишта за пријем и чување пољопривредних производа, односно транспорт производа и неопходну даљу логистику до тржишта.

Заједничком организованом пољопривредном производњом, значајно се смањују трошкови производње и постижу бољи економски ефекти.

Пољопривредна производња као база тј. основна карика у ланцу производње хране је повезана у вертикалном и хоризонталном смеру, тако да су начини удруживања и повезивања у пољопривреди настајали као потреба за постизањем ефикасније производње.

Вертикално повезивање настаје ради лакшег пласмана и прераде примарних пољопривредних производа и сировина, омогућава вертикално удруживање од примарне до крајње производње (производња, прерада, дорада, паковање дистрибуција, тржиште), чиме се смањује број посредника у производњи хране и омогућава боља следљивост производа и контрола квалитета.

Хоризонтално повезивање је удруживање по производном, струковном и географском принципу произвођача са истом производњом у циљу остварења и побољшања производних услова. Оба начина повезивања произвођача препозната су од стране одређених интересних група које успостављају овакве облике сарадње ради економске користи и профита.

Удруживање у циљу заједничког коришћења ресурса

Модернизација на фармама подразумева и њихво техничко опремање (набавка машина, опреме, изградња објеката и др.). Просечна економска величина¹ специјализованих газдинстава² за гајење стоке на испаша (говеда, овце, козе) је 5.972 евра, а породичних 5.491 евра, док је правних лица и предузетника 204.755 евра (Цвијановић и сар., 2014).

Анализирајући могућности за унапређење, долазимо до закључка да је мала економска снага газдинства често ограничавајући фактор њихове техничке модернизације у смислу набавке опреме за силирање, лактофриза, мини млекара, објекта и др.

За бројне уређаје и опрему Министарство пољопривреде или локалне самоуправе дају подстицаје у свакој години. За већину газдинстава, чак ни уз субвенције (које нису мале) није реално очекивати да могу значајно да инвестирају у модернизацију производње и прераде.

Имајући у виду да су доминатна газдинства са скромним ресурсима и мале економске снаге, веома је значајно подстицати их да корисите ресурсе заједно. Међутим, заједничка набавка опреме није субвенционисана, а такође ни заједнички закуп земљишта није могућ.

Појединачна регистрована газдинства могу да буду корисници субвенција а удружене групе, које често постоје на терену и раде заједно, не могу.

Како се просечно и не ради о великим производњама, технички је изводљиво а економски рационалније да део опреме фармери користе заједно. Оваквих примера има у свету. Погодан начин куповине опреме у оваквим околностима може бити набавка заједничке опреме уз субвенционисање.

¹ Економска величина газдинства је вредност његовог укупног СА (стандардни аутпут). То је збир појединачних СА свих пољопривредних производа (врста усева / вишегодишњег засада или врста стоке) који се производе на газдинству, изражен у еврима.

² Просечна економска величина за ПГ у Србији износи 5939 а за породична пољопривредна газдинства 4990 евра, док је за правна лица и предузетнике 204755 евра.

На терену постоје бројни примери где се фармери удружују у циљу заједничког коришћења ресурса-земљишта, машина, опреме, радне снаге. Често ова газдинства самостално удружују ресурсе и заједнички организују чување стада, испашу, конзервисање хране и сл. Дакле, произвођачи се функционално понашају као удружена група у циљу извршења једне или више функција али немају никакву подршку као удружена група.

Потребно је створити услове, амбијент у коме ће групе произвођача заједнички користити ресурсе, а једно од решења је машински прстен.

Актуелни изазови удруживања

Сведоци смо да се често покушава са мотивисањем произвођача да се уклопе у постојеће форме (задруге или удружења).

Актуелни модели удруживања се суочавају за бројним изазовима и ограничењима. Кад су у питању задруге, оне се суочавају за проблемом изналажења и финансирања менаџмента. Формализовање статуса и формирање неког правног лица за њих би значило стални трошак и губитак времена око управљања. Регистровано правно лице (нпр. задруга) прави трошкове и када нема прихода и активности. Потребе управљања као што су трошкови менаџера, вођења књиговодства и др., изискују трошкове, који се тешко могу покрити ако нема добро разрађене пословне идеје и прихода које задруга остварује.

Када је у питању удруживање у удружења, ограничавајући фактор у овом моделу је употреба имовине удружења. У закону о удружењима³ је наведено да имовина удружења може да се користи једино за остваривање његових статутарних циљева. Имовина удружења не може се делити његовим члановима, оснивачима, члановима органа удружења, директорима, запосленима или са њима повезаним лицима⁴. За случај престанка удружења, као прималац његове имовине статутом се може одредити само домаће недобитно правно лице које је основано ради остваривања

³"Сл. гласник РС", бр. 51/2009 и 99/2011)

⁴Члан 41

истих или сличних циљева⁵. Законска одредба да ће имовина у случају престанка припадати неком другом значајно обесхрабрује пољопривреднике да се удружују у удружења у циљу заједничке набавке опреме/ресурса. У нашој пракси има доста примера да ако су задруге створене из удружења не могу да користе имовину удружења и ако би се тиме остваривали искључиво економски циљеви удружених произвођача.

За разлику од нпр. повртарских и воћарских производњи, фарме оваца и коза не изискују велике инпуте (семе, ђубриво, садни материјал, пестициде и др.) за своју производњу. За реализацију производа на тржишту произвођачима није неопходна регистрација правног лица-задруге.

Анализа могућности унапређења економичности производње на газдинствима

На могућност унапређења економичности на нивоу газдинства код произвођача меса и млека утичу следећи фактори:

- 1) Производног нивоа гајених животиња на фарми,
- 2) Обезбеђење довољне количине, квалитетне и јефтине кабасте хране у току целе године,
- 3) Усаглашавање исхране са потребама животиња,
- 4) Добро управљање стадом (менаџмент стада) које се постиже правилним размножавањем, повећањем плодности, смањењем губитака у стаду, правилном селекцијом,
- 5) Обезбеђење оптималних амбијенталних услова за држање животиња, односно стварање повољног окружења за максимално искоришћавање осталих фактора, као и добро здравствено стање животиња,
- 6) Механизовање процеса везаних за конзервисање кабасте хране, чување и негу стада, чувања млека,

⁵члан 42

- 7) Објективно сагледавање услова и могућности на фарми у циљу правилног избора система производње и доброг избора расе,
- 8) Удруживање и повезивање у системе, заједничким коришћењем неких ресурса (механизације, опреме, објеката и др.), пласманом производа и искоришћавањем могућности,
- 9) Повећање броја грла,
- 10) Боље сагледавање и искоришћавање могућности на тржишту, планирање производње према тржишним захтевима уз могућност стицања додатних вредности (органски и заштићени производи),
- 11) Хигијена млека, асортиман, технологије производа, квалитет, паковања,
- 12) Прерадни капацитети (кланице, млекаре и др.) и
- 13) Државни подстицаји.

Да би се неки од напред изнетих потенцијала реализовао потребни су знање и иновације

Знањем вођен развој и значај иновација

У данашње време способност и спремност за иновирање и примену иновативних решења виде се као кључни покретачи конкурентности земље.

Повећање конкурентности и развој зависе у великој мери од тога колико успешно се знање генерише и примењује, као и од тога постоје ли капацитети да се произведе такво знање. Познат је позитиван однос између истраживања и развоја и продуктивности. Знањем вођен развој и економија заснована на знању треба да буду главни начин креирања додате вредности и компаративне предности у будућности. Газдинствима је потребна већа подршка у увођењу иновација, нових технологија и бољих начина управљања и организовања. Потребна је помоћ у унапређењу управљања ресурсима који су им доступни са решењима која су прилагођена околностима у којима се произвођачи налазе.

Нека знања је потребно да буду генерисана истраживањима и зато је важан допринос и укљученост науке. Међутим, важно је схватити да нису само истраживачи и саветодавци они који имају корисна знања. Често је случај да знање већ постоји у једној од интересних група и у многим случајевима је само потребно да се оно дели/размени. Нпр. предузетници обично боље познају могућности на тржишту од саветодаваца и истраживача, а управо нове могућности на тржишту могу бити од велике важности за прозвођаче. Понекад иновације могу да буду и једноставне промене, адаптиране иновације које могу значајно да побољшају резултате рада. У ланцу производње хране, поред науке, постоји много више актера који директно утичу на доношење одлука пољопривредника и њихову иновативност.

Како би се ставила у функцију сва ова знања, потребни су нам приступи који ће укључивати све заинтересоване стране и користити знања свих заинтересованих страна. Потребно је створити амбијент да све заинтересоване стране могу да пруже свој допринос и систем који ће вредновати њихов допринос. У програму се предлажу приступи који имају механизме да ставе у функцију знање различитих заинтересованих страна.

Паметна специјализација

Европска комисија је покренула платформу за паметну специјализацију. Концепт препоручује да свака држава чланица и регион усредсреде своје напоре и ресурсе на ограничен број амбициозних, али реалних приоритета (ниша) у којима ће бити у стању да развију изврсност и да се такмиче у глобалној економији на одржив начин (економски, еколошки и социјално) који прати паметан, одржив и инклузиван приоритет раста. Принцип паметне специјализације даље захтева уједињење националних и регионалних актера и ресурса око визије будућности која је заснована на изврсности.

Паметна специјализација представља модеран приступ ка регионалном развоју у економијама Европске уније које се базирају на знању. Стратегија паметне специјализације предвиђа фокусирање развојних инвестиција у областима где држава има критичну масу знања, капацитета и компетенција и у којима има иновациони потенцијал за позиционирање на глобалним тржиштима.

У оквиру паметне специјализације као новог иновативног приступа у развоју економије базиране на знању, препоручује се инвестирање у областима где постоји довољно знања, иновационог потенцијала и привредних капацитета, са циљем да се развија економија и друштво у целини. Сматра се да ће инвестирање у иновације у препознатим приоритетним областима довести до економске трансформације и привредног раста.

Циљеви паметне специјализације укључују: (1) помоћ у настанку и раном расту нових активности које су потенцијално богате иновацијама и са могућностима ширења на друга подручја; (2) диверзификацију регионалних система кроз стварање нових опција; (3) генерисање критичне масе, критичних мрежа, критичних кластера унутар диверзификованог система.

Кључни документ паметне специјализације је Стратегија истраживања и иновација за паметну специјализацију (*eng. Research and innovation strategies for smart specialisation, RIS 3 или скраћено S 3*). Стратегија истраживања и иновација за паметне специјализације подразумева стратегију засновану на националним или регионалним приоритетима која има за циљ да изгради компаративне предности кроз повезивање истраживачких и иновационих снага са потребама привреде.

Стратегија паметне специјализације је заснована на процесу предузетничког откривања. Предузетници у ширем смислу (привредна друштва, високо образовне институције, индивидуални инвентори и иноватори) су у најбољој позицији да открију области истраживања, развоја и иновација у којима држава или регион може напредовати са постојећим могућностима и производним факторима.

Кључни елемент за успешно дизајнирање и имплементацију стратегије је јавно-приватни дијалог између 4 сфере модерног иновативног друштва (ткз. quadruple-helix модел), а то су академија, владин сектор, привреда и цивилно друштво.

У Србији је донета стратегија паметне специјализације 2021-2027. Један од четири приоритета је и храна за будућност.

У Србији, у актуелном тренутку, не постоје програми који би подржали циљеве паметне специјализације а укључивали пољопривредна газдинства. Овај програм омогућује укључивање породичних пољопривредних газдинстава у паметну специјализацију региона.

Скоро сваки трећи хектар (29%) пољопривредних површина у Републици Србији чине природни травњаци (ливаде и пашњаци) који се најрационалније могу искористити гајењем говеда, оваца и коза. Почетком 2019. године Србија је потписала споразум са Евроазијском унијом који омогућује да се у бесцаринском режиму извозе неограничене количине свих врста овчијег и козијег сира. Такође постоје и значајне могућности извоза јунећег и јагњећег меса у неке земље у региону. Како се најчешће ради о неразвијеним подручјима у којима је пољопривреда главна привредна грана, развој говедарства, овчарства и козарства би сигурно могао да буде део паметне специјализације за ова подручја. Посебно када се има у виду да ове животиње нису конкурети човеку у исхрани јер за свој развој и опстанак користе хранива биљног порекла и то 2/3 оних које човек не може да конзумира и исте претварају у месо и млеко.

Постоје различите могућности и не постоји једно добро решење које је погодно за све, већ су потребна решења локално прилагођена ресурсима и контексту у коме се газдинства налазе.

Региони би требало да практикују концентрацију ресурса и фокусирање на развој својих посебних и оригиналних области специјализације. Такву врсту специјализације мора да подржава и специјализовано знање. Овакав концепт рада се подржава овим програмом

Трансфер технологије и дифузија иновација

Анализом стања на терену, може се уочити да постоји значајан технолошки напредак али и да се неке иновације веома споро усвајају. Неке иновације као нпр. конзервисање кабасте хране методом силирања у Србији које се почело примењивати још 60-тих година прошлог века, али још увек нису у потпуности заживеле у пракси. Изјаве произвођача који почну примењивати конзервисање силирањем су углавном: „Ја више без силаже нећу остајати“. И поред тога, на терену се може приметити да процес дифузије још није завршен и да фармери још увек усвајају ову иновацију и да је трансфер знања у току.

Као следећи пример, можемо навести и кисела замљишта која заузимају преко 60% укупних обрадивих површина у Централној Србији од чега је око 30% екстремно киселих (Стевановић и сар., 1995).

Користи од примене кречног материјала на киселим земљиштима су у свету познате вековима. На пример, употреба креча био је централни део система унапређења плодности земљишта који је развијен током осамнаестог века у Шкотској-Бервикширу (Dodgshon, 1978).

У Србији прва проучавања везана за калцизацију обављена су шездесетих година прошлог века, где је као мелиоративно средство коришћен сатурациони муљ (Перић, 1968), а касније су спроведена и бројна друга истраживања.

Поред тога што је доказано да се неутрализацијом киселих земљишта значајно повећавају приноси гајених биљних врста (од 30% до неколико пута) и омогућава гајење неких крмних легуминоза на земљиштима на којима оне не успевају, ипак се на киселим земљиштима углавном веома ретко спроводи педомелиоративна мера калцизације иако се ове мере већ годинама промовишу од стране истраживача и саветодаваца.

Постизање резултата у трансферу знања у неким сегментима је и до сада било успорено. Последњих година постоје значајни помаци али се поставља питање да ли постојећи систем креирања и трансфера знања са постојећим начином рада може да одговори савременим потребама у времену када су промене све брже, снажније, радикалније него икада пре и када је потребно убрзано прилагођавање економским и климатским променама, у времену када глобално деловање више није опција него захтев и често и услов опстанка.

Трансфер технологије често се одвија веома споро. Шта је тако тешко у трансферу технологије? Трансфер технологије је тежак, делимично, зато што смо потценили значај приступа у раду и колико је напора потребно да се такав трансфер одвија ефикасно. Друштвена корист од нових сазнања се не догађа аутоматски, већ су потребни комплементарни напори свих заинтересованих страна како би се осигурала убрзана дифузија иновација, технологија и знања.

У свету су се током времена разликовали приступи и објашњења зашто фармери не прихватају нове технологије.

Анализирајући стање код нас, може се рећи да постоје бројни узроци недовољног прихватања нових технологија, од тога да произвођачима нису познате неке технологије и да их морају учити, затим да немају неопходна средства и да је потребно олакшати приступ кредитима, опреми и другим инпутима, да често предложене технологије нису прилагођене потребама фармера као и да истраживачи, саветодавци и фармери не раде довољно заједно на експериментисању и развоју иновација прилагођених њиховим потребама. Другим речима, не постоји окружење погодно за развој иновација потребних пољопривредним газдинствима. Поред тога, недовољна је и подршка иновативном понашању произвођача.

У оквиру Европског партнерства за иновације у пољопривреди (EIPAGRI, Knowledge systems, August 2017) наводи се да ће будућа пољопривреда бити пољопривреда знања. Не само истраживања, већ и саветодавне услуге, демонстрационе фарме, организације пољопривредника и мреже су суштина ових промена. Приступу у размени знања, учењу и иновацијама у пољопривреди се брзо мењају. У прошлости је можда изгледало довољно налазити решења у оквиру истраживања, а затим их касније преносити на фармера. Данас се нови и бољи начини размене знања и експертизе сматрају суштинским за одржавање конкурентних и руралних подручја у пољопривреди и производњи хране у 21. веку. Пољопривредници, истраживачи, саветници, предузећа треба да раде заједно и деле све корисне информације. Аутори такође сматрају да је размишљање изван традиционалног оквира кључно.

Фазе у процесу доношења одлука о иновацијама

У постојећем систему саветодавни рад је усмерен на пружање стручне помоћи/стручних савета/давање препорука пољопривредницима.

Анализирајући процес о доношењу одлуке о усвајању иновација који укључује примање информације, уверавање, доношење одлуке о увођењу иновације, њену примену, одржавање и др., може се закључити да се саветодавним радом фармери најчешће само информишу. Увиди са терена показују да информисање често није довољно да фармери донесу одлуку о примени неких технологија/иновација, посебно

оних са већим ризиком и чија примена подразумева веће инвестиције као и да касније, на основу евалуације, донесу одлуку о њеном одржавњу или одбијању. Како један од ауторитета у области дифузије иновација, Rodgers (2003) наводи, процес дифузије иновација се састоји од неколико фаза.

Фазе у процесу доношења одлука о иновацијама:

1. Фаза знања

1. Примање информације
2. Разумевање порука
3. Знање или вештина за ефикасно усвајање иновације

2. Фаза убеђивања

4. Воља за иновацијом
5. Разговор са другима о иновацији
6. Прихватање поруке о иновацији
7. Стварање позитивне слике о поруци и иновацији
8. Подршка система за иновативно понашање

3. Фаза одлуке

9. Намера да се траже додатне информације о иновацији
10. Намера да се иновација испроба

4. Фаза имплементације

11. Добијање додатних информација о иновацији
12. Употреба иновације на редовној бази
13. Континуирана употреба иновације

5. Фаза одрживости

14. Препознавање користи од коришћења иновације
15. Интеграција иновације у текућу рутину
16. Промоција иновације другима

Извор: Засновано на Мекгвајеровој хијерархији ефеката, цит. Rodgers (2003).

Истраживања показују да предвиђање степена усвајања иновација зависи од њихових следећих атрибута 1. релативне предности 2. компатибилности 3. комплексности 4. лакоће експериментисања 5. видљивости за друге.

Поред информисања о томе да иновације постоје, да би дошло до усвајања иновација потребно је да се прођу фазе у процесу доношења одлуке и фаза „имплементације“ а да би се овај процес олакшао, потребна је већа подршка система како би се подржало иновативно понашање произвођача. У циљу убрзавања ширења иновација, технологија и знања потребна је подршка у појединим фазама у процесу доношења одлука. Потребно је **створити услове да корисници прођу фазе у иновационо-одлучујућем процесу** (innovation-decision process), кроз који појединац или (други доносици одлука) пролази од (1) првог сазнања о иновацији преко (2) формирања става о иновацији и (3) доношења одлуке о прихватању или одбацивању до (4) имплементације нове идеје и (5) потврђивања те одлуке. У оквиру тог процеса потенцијални **нови корисник треба да буде у могућности да сагледа атрибуте иновација који су важни за њихово усвајање и ширење**- релативну предност, компатибилност, комплексност, лакоћа експериментисања, видљивост, како би се створила основа за доношење одлуке о имплементацији.

Технологија обично представља комбинацију „хардвера“ и „софтвера“. Истраживачи и саветодавци често не поседују „хардверску“ компоненту са којом се може извршити имплементација/демонстрација технологије или иновације у пракси на имањима пољопривредника. На овај начин се сам рад своди на „давање савета“ што за неке технологије и иновације (посебно када то подразумева већа улагања од стране фармера или већи ризик) није довољно да би се технологија и иновација имплементирала у пракси и касније самоодрживо ширила. Само давање савета често није довољно да би се изазвала промена у пракси. Потребно је да се прође цео процес у доношењу одлука и да се у том процесу у свакој фази задовоље потребни услови.

Демонстрационе и пилот фарме

Постојећи систем недовољно подржава активности које воде до прикупљања практичног искуства истраживача, саветодаваца и произвођача. Поставља се питање

колико је реално да неко ко није практично упознат са новом технологијом, иновацијом или праксом, само на основу примљених информација врши трансфер те исте иновације/технологије/праксе ка другима.

На националном и често на регионалном нивоу, постоје средства намењена пољопривредницима која се инвестирају за субвенционисање инпута, а не постоји довољно средства за набавку „инпута“ (хардверска компонета) за истраживачке, образовне и саветодавне организације у циљу демонстрације нових технологија, постављања компаративних експеримента или огледа на газдинству који би истовремено имали експерименталну и показну функцију и били у функцији прикупљања практичног искуства заинтересованих страна.

Најчешћи облик трансфера знања од истраживача ка саветодавној служби и од саветодавне службе ка фармерима је у форми предавања. Претпоставка да ће информације испоручене у форми предавања о новој технологији/иновацији/пракси креирати промену често подлеже дискусији. Други модели који би укључивали „учење уз рад“ и више демонстрације и експериментисања, а око којих је могуће организовати дискусије у групи, могу бити знатно делотворнији. Корисније би било правити планове, са претпоставком да ће пролазак кроз искуство креирати промену. Практичном применом и проласком кроз цео процес у доношењу одлуке, фармери могу да сагледају све атрибуте иновација (релативна корист, компатибилност, комплексност, могућност да се лако испроба, видљивост) који опредељују фармере или организаторе производње за усвајање и ширење иновација.

Познато је да одрасли уче уз рад. Ово посебно важи за пољопривреднике јер они обично нису били мотивисани да троше време на предавања и определили су се за производњу на газдинству. Одржавањем предавања се знатно мање задржи знања у односу на неке друге моделе (Слика 5.).



Слика. 5. Пирамида учења

Процена и евалуација нове идеје и иновације је олакшана од стране потенцијалних нових корисника ако су фармери у стању да посматрају коришћење иновације у условима који су слични њиховим. Таква посматрања се често догађају спонтано, кад појединац види искуство других у коришћењу иновације.

Произвођачима је потребно да обаве евалуацију иновације у условима који су слични њиховим, а пружање само информације о иновацији није довољно да би обавили евалуацију.

Евалуација демонстрација на фарми истраживачима показује да су оне ефикасна стратегија, посебно за иновације које су лако уочљиве и које су у раним фазама процеса дифузије. Познато је да су фармери главни извор информација за друге фармере и њихово искуство и мишљење су често пресудни у даљем ширењу иновација.

Демонстрационе и пилот фарме могу да имају велику улогу у дифузији иновација, технологија и знања и ширењу најбољих пракси. Оне играју велику улогу у учењу преко посматрања или угледања на рад других. Омогућавају актерима да се састану, умреже и размене знање изван класичних активности преноса знања. Оне омогућавају да пољопривредници изврше евалуацију иновације/технологије у условима који су слични њиховим и ефикасан су алат у преносу знања.

Како је већ раније наведено значајна средства се троше на субвенције а било би веома делотворно када би се већа средства издвајала за уобразну дифузију иновација и формирање демо и пилот фарми.

У раду истраживачко-развојних фондова, истраживача, саветодаваца, користе се приступи „одозго на доле“ (top-down), а недовољно користе приступи „одоздо на горе“ (botton-up) и партиципативни приступи. Како Србија има дугу традицију у примени приступа „одозго на доле“ у пракси се показало као веома корисним проширити приступе и у рад укључити „одозго на горе“ (botton-up) приступе у којима би произвођачи утицали на дефинисање проблема и предмета сарадње. Често се дешава да оно што истраживачи сматрају као приоритетно важно за истраживање и експериментисање није оно што интересује произвођаче и да они имају сасвим друге теме које сматрају знатно приоритетнијим.

Удео пољопривреде у структури БДП привреде Републике Србије је и даље веома висок (око 10%). Удео пољопривреде у укупној запослености у Републици Србији је, међу највишим у Европи, и износи преко 20%. Пољопривредно-прехранбени производи имају значајну улогу и у спољнотрговинској размени Републике Србије, нарочито у извозу. Њихово учешће у укупном извозу усталило се последњих година на око 23%⁶. Поред значаја која газдинства имају за привреду, иновациона политика у Србији није најбоље прилагођена потребама пољопривредних газдинстава који су носиоци пољопривредних активности у Србији.

Институционална подршка није адекватна у подршци газдинствима у идентификацији нових могућности или другим иновативним иницијативама. Недовољно је експериментисања и истраживања на газдинству која су вођена од стране фармера или на партиципативан начин. Недостају приступи који омогућавају мобилизацију ресурса, тј. укључивање релевантних заинтересованих страна и њихов заједнички рад на развоју иновација, а у циљу решавања конкретних развојних проблема или искоришћавању могућности. Ограничене су могућности за

⁶Подаци преузети из стратегије пољопривреде и руралног развоја Републике Србије за период 2014-2024. године

финасирање примене нових приступа у раду са пољопривредним газдинствима. Посматрано заједно, у Србији је смањена функционалност иновационог система и недостају приступи и алати помоћу којих би се обезбедио/подржао иновацијама вођен развој, прилагођен потребама фармера.

Имајући у виду да је значај пољопривреде у националној економији велики, потребно је отклонити бројне слабости у систему у циљу унапређења функционалности система. Данас се у свету користе бројни приступи који су више кориснички оријентисани и са партиципативним начином рада. У наставку су предложене мере које могу да допринесу унапређењу функционалности иновационог система у пољопривреди на подручју општине Чајетина.

Програм – Платформа за стварање повољног амбијента и бољих услова за развој породичних пољопривредних газдинстава

Програм развоја села Златибора 2021-27 је платформа за стварање повољног амбијента/услова за унапређење прихода на селу и унапређење животног стандарда.

Програм треба да допринесе обезбеђивању и осигуравању одрживих и фер прихода за пољопривреднике, већој сигурности у пословању пољопривредника, запошљавању и samozapošljavanju у сеоским срединама и искорењавању сиромаштва на селу.

За стварање потребног амбијента за развој потребан је нови начин организовања људи, ресурса и знања за рад на проблемима и за заједничко добро. Потребна је боља политика/стратегија у развоју села и нова платформа за развој. За примену новог приступа, кључно је размишљање изван традиционалног оквира.

Програм је дизајниран да одговори на директне потребе корисника-произвођача и подразумева комбинацију различитих приступа који се користе у свету (партиципативног развоја иновација, иновацијама вођених истраживања, истраживања за развој, паметне специјализације, школе у пољу, бизнис школе у пољу).

Појединачне мере могу да дају парцијалне резултате а за већи ефекат потребан је велики број мера које у синергији могу да доведу до бољих резултата. Потребне су мере које ће створити повољније окружење за развој и помоћи газдинствима да раде праве ствари на прави начин. Потребне је идентификовати слабе карике у ланцу вредности: набавка инпута-производња-откуп-прерада-пласман производа крајњем кориснику и интервенције које ће отклонити уска грла у ланцу. Приступи у програму нуде решења

која ће бити прилагођена конкретним условима у којима се пољопривредници налазе. Интервенције у програму су дизајниране тако да су у могућности да идентификују слабости на свим нивоима, а након тога организацију активности на њиховом превазилажењу.

Предложени програм укључује велики број заинтересованих страна и који ће омогућити унапређење рада на различитим нивоима, на нивоу газдинства, месне заједнице, локалне самоуправе и институција. Велики број мера у синергији ће допринети отклањању уских грла у производњи, преради, пласману, створити повољан амбијент за развој и унапредити продуктивност и доходак на газдинству.

Циљеви програма

Општи циљ програма је унапређење прихода и животног стандарда руралног становништва на подручју општине Чајетине и унапређење квалитета исхране становништва и исхране у туристичким објектима на подручју Општине Чајетина

Посебни циљеви програма су:

- 1. Унапредити положај пољопривредника на тржишту и у прехранбеном ланцу од њиве до трпезе. Створити услове да пољопривредни произвођачи имају могућност прераде, дораде, складиштења својих производа и пласирање готових производа на домаћа и инострана тржишта без сувишних посредника.**

У том циљу предлаже се формирање агробизнис центара (АБЦ) који ће обављати откуп, прераду, пласман и у којима ће произвођачи бити акционари. Унапредити технологију постојећих прерађивача меса и млека на подручју општине Чајетина.

Интересантни прерађивачки капацитети су

- АБЦ за млеко и млечне прерађевине
 - изградња друге млекарне која би прерадила количине које се произведу на овом подручју, а које купују откупљивачи из других региона

- промена намене постојеће млекаре и откуп и прераду органског млека
- изградња погона за прераду сурутке
- изградња погона за прераду вуне

- АБЦ за месо (изградња кланице, кооперативни тов јунади)
- АБЦ за воће (изградња хладњаче и сушаре)

2. Створити услове за техничку модернизацију сеоских послова на породичним газдинствима и технолошко унапређење производње и модернизацију производње и на тај начин повећати продуктивности, конкурентности и олакшати послове на газдинству.

У оквиру овог циља предлаже се:

- На нивоу локалне самоуправе основати АгроТехнички Центар (АТЦ) са модерном механизацијом која ће бити коришћена по моделу машинског прстена
- На нивоу насељеног места основати сеоске развојне центре (СРЦЕ) који ће се бавити технолошким унапређењем и модернизацијом производње на газдинствима
- На нивоу локалне самоуправе основати и формирати оперативне развојне групе (ОРГ) које ће се бавити унапређењем производње, прераде и пласмана производа.

3. Побољшати тржишну оријентацију газдинства и олакшати покретање нових послова

У оквиру овог циља предлаже се:

- Подршка газдинствима у увођењу нових производња на газдинству (органска производња, лековито биље и др.)
- Подршка у бољем коришћењу могућности у туризму
- Боље искоришћавање аутохтоних технологија

4. Унапредити квалитет исхране становништва на подручју општине Чајетина и исхрану у угоститељству и туристичким објектима и бољи одговор на потребе потрошача за квалитетним и здравствено-безбедним производима

У оквиру овог циља предлаже се:

- Повећати површине под органском производњом и број органских производа (органски млечни производи, замрзнути, осушени органски производи,)
 - Повећати производњу производа добијених уз примену традиционалних поступака (месне прерађевине, нпр. ужичка пршута и др.)
 - Повећати производњу хране за посебне типове исхране - безглутенски производи - хељдино интегрално брашно.
 - Повећати производњу и потрошњу поврћа, лековитог, зачинског и ароматичног биља
 - Производити производе продужене трајности код којих су очуване нутритивно вредне компоненте сировина (нпр. лиофилизовано воће).
 - Спровођења едукације становништва у вези са правилном исхраном и променама навика
- 5. Унапредити управљање природним ресурсима као што су земљиште, вода и ваздух, њихова заштита и ефикасније одрживо коришћење**

У оквиру овог циља предлаже се:

- Одрживо унапређење продуктивности и прихода по јединици површине на земљишту које се користи.
- Стављање у функцију и коришћење земљишта које се сада уопште или врло мало користи
- Повећати коришћење азотофиксације и складиштење угљеника у земљишту
- Смањити ерозију и испирања хранива унетим ђубривима,

6. Повећати отпорност на климатске промене и допринети њиховом ублажавању и већем коришћењу одрживих извора енергије

У оквиру овог циља предлаже се:

- Повећати коришћење соларне енергије
- Започети производњу биодизела
- Повећати површине у систему Агрошумарства
- Унапредити производњу и искоришћавање кабасте хране и створити робне резерве кабасте хране
- Урадити одводњавање тамо где је потребно и наводњавање тамо где је могуће.

7. Стварање услова за лакше обављање послова на селу и укључивање у пословање у пољопривреди оних који то желе (запослени изван пољопривреде а живе на селу, пензионери, незапослени, фриленсери)

У оквиру овог циља предлаже се:

- Формирање АТЦ који ће под повољним условима вршити услуге пољопривредницима, посебно оне за које они нису технички оспособљени.
- Обезбедити стручне обуке и менторство у новим пословима

8. Помоћи младима у развоју њиховог посла и привући младе да започну посао на селу.

У оквиру овог циља предлаже се:

- Увести посебне подстицаје за младе
- Организовати посебне програме развоја и обуке за младе
- Обезбедити техничку подршку у оквиру АТЦа

9. Подстицати дифузију знања, иновација и технологија

У оквиру овог циља предлаже се:

- Увођење нових метода, стручне и техничке подршке које ће створи повољније окружење за развој, примену и дифузију знања и иновација
- Формирати демонстрационе и пилот фарме
- Увести јавне позиве „да обликујемо будућност заједно“
- Радити на привлачењу кадрова реализацијом нових програма и кроз јавна и приватна партнерства

10. Увести нови начин-програмско финансирање руралног развоја који ће омогућити да се са мање буџетских средстава постигну већи ефекти и средства троше на делотворније и ефикасније начине који омогућавају већи утицај на развој и запошљавање.

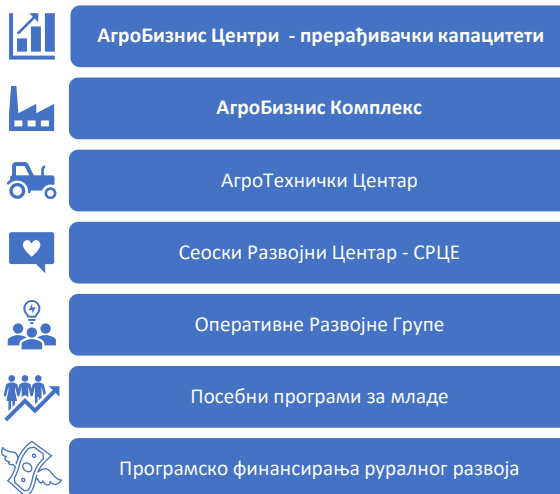
У оквиру овог циља потребно је увести програмско буџетирање. Увођење нове методологије у којој ће средства да се опредељују за конкретне програме, пројекте и активности корисника и повезују са циљевима који се желе постићи. У програмском буџетирању се средства опредељују за конкретне програме, пројекте и активности корисника и повезују са циљевима који се желе постићи. Програми морају да имају јасну везу између циљева, индикатора за мерење учинка и утрошених средстава.

Напред су изнети општи циљеви а они ће бити реализовани преко следећих компоненти

Основне компоненте програма

Програм се ослања на 7 стубова који су међусобно повезани и који заједно чине платформу за развој

Платформа - стубови одрживог развоја села на подручју Златибора 2021-2027



АгроБизнис Центар (АБЦ)

Зашто су потребни АгроБизнис Центри?

У извештају о стању у пољопривреди у Републици Србији у 2020. години се наводи да спољнотрговинска размена пољопривредно-прехранбеног сектора значајно учествује у укупној спољнотрговинској размени Републике Србије, задржавајући статус јединог сектора у привреди Србије, који већ шеснаест година остварује позитиван спољнотрговински биланс. Према наводима у извештју, размена пољопривредних и прехранбених производа значајно доприноси укупној спољнотрговинској размени Србије, нарочито ако се има у виду да око петину вредности извоза представља извоз пољопривредно-прехранбених производа, док у увозу овај сектор учествује са око 8%. Током 2020. године учешће пољопривредно-прехранбених производа у укупном извозу Републике Србије било је 21,3%, док је у укупном увозу заступљеност овог сектора била 8,8%.

Трговина пољопривредно–прехранбеним производима базирана је углавном на размени примарних пољопривредних производа. У структури извоза просечно од 2016. до 2020. год учешће прерађених пољопривредних производа је 26.7%, а учешће примарних 72.9% (граф. 17).

Уколико се посматрају основни сектори пољопривредно-прехранбених производа, у извозу током 2020. године доминира сектор житарица, са учешћем од 18,9% у укупном извозу пољопривредно-прехранбених производа, затим сектор воћа, који укључује и језграсто воће, диње и лубенице (17,7%), сектор дувана и дуванских производа (10,9%), сектор сточне хране (6%), сектор разних прехранбених производа



за исхрану (5,9%), сектор пића, алкохола и сирћа (5,8%) итд.

Овако високо учешће примарних пољопривредних производа у укупном извозу, пре свега је резултат извоза меркантилног кукуруза, чије је учешће у извозу ове групе производа износило око 21%, смрзнутих малина са учешћем од 10% у извозу ове групе

производа, свежих јабука, соје у зрну, меркантилне пшенице, итд.

Посматрано по појединачним производима, и током 2020. године водећи производ у извозу био је меркантилни кукуруз. На другом месту се налазе смрзнуте малине. Чак пет производа из пољопривредно-прехранбеног сектора се налазе међу првих двадесет производа у извозу Републике Србије, а кукуруз се са својом вредношћу извоза од 505,8 мил. EUR, налазио на другом месту, одмах иза делова за ауто индустрију, док су се смрзнуте малине налазиле на петом, а дукан за пушење на деветом месту.

Кукуруз се извози у зрну, малина се извози у расутом стању, у паковањима 5–10 кг, а не у малопродајној готовој амбалажи или прерађена у функционалне прехранбене

производе додате вредности, а сличан је случај и с другим пољопривредним производима.

Учешће прерађених пољопривредних производа у структури извоза у 2020. години износило је 27,2%. У извозу прерађених пољопривредних производа доминирају дуван и цигарете, чије је учешће у укупном извозу пољопривредно-прехранбених производа по 19%, вода обична и газирана са учешћем од око 5%, разни прехранбени производи, концентрати беланчевина итд.

Европска унија је и даље најзначајнији трговински партнер Републике Србије када су у питању пољопривредно-прехранбени производи. Укупна вредност трговине са ЕУ је у 2020. години износила 3,14 млрд. EUR (55,4% укупне трговине пољопривредно-прехранбеним производима Републике Србије). Током 2020. године остварен је суфицит у размени са ЕУ у вредности од 492 мил. EUR.

Посматрано према појединим групама производа, у ЕУ су се током 2020. године највише извозили примарни пољопривредни производи. **Учешће ових производа у извозу на ЕУ тржиште чини чак 84,5% српског извоза** свих пољопривредно-прехранбених производа на тржиште ЕУ. Учешће **извоза прерађених пољопривредних производа на тржиште ЕУ износило је 15%**, док је извоз рибе и производа рибарства, као и претходних година био мали и скоро занемарљив (испод 1%).

Производи који су се највише извозили на тржиште ЕУ током 2020. године били су:

о Примарни пољопривредни производи: **меркантилни кукуруз – 490** мил. EUR, смрзнуте малине – 191 мил. EUR, соја у зрну – 54 мил. EUR, меркантилна пшеница – 49 мил. EUR, храна за псе и мачке – 47 мил. EUR итд.

о Прерађени пољопривредни производи: вода обична и газирана – 31 мил. EUR, концентрати беланчевина – 27 мил. EUR, сладолед – 26 мил. EUR, цигарете – 22 мил. EUR, пиво – 13 мил. EUR итд.

о Риба и производи рибарства: смрзнути филети лососа – 6,7 мил. EUR, свежи филети лососа – 1,2 мил. EUR, димљени лосос и филети – 897 хиљ. EUR, рибље конзерве – 134 хиљ. EUR итд.

Као и код извоза, и у увозу доминирају примарни пољопривредни производи, који су у укупном увозу пољопривредно-прехранбених производа из ЕУ у 2020. години учествовали са 60%. Учешће увоза прерађених пољопривредних производа било је на нивоу од 37%, док је учешће риба и производа рибарства било 3%.

Производи који су се **појединачно највише увозили** из ЕУ у Републику Србију у 2020. години били су следећи:

о **Примарни** пољопривредни производи: **смрзнуто свињско месо**, без костију – 48,6 мил. EUR, дуван ижиљен сушен у сушари – 32,9 мил. EUR, дуван ижиљен сушен на ваздуху – 27,4 мил. EUR, **прерађевине од меса – 24,7 мил. EUR**, мешавине мирисних материја за индустрију пића – 18,4 мил. EUR итд.

о **Прерађени** пољопривредни производи – 68,6 мил. EUR, **препарати на бази екстракта и есенција кафе** – 22,7 мил. EUR, вода обична и газирана са додатком шећера – 22 мил. EUR, **чоколада са какаоом, пуњена** – 18,6 мил. EUR, сладолед – 14 мил. EUR итд.

о Риба и производи рибарства: рибље конзерве – 7,5 мил. EUR, срделе конзервисане – 4,7 мил. EUR, ослић аргентински, смрзнути – 4,6 мил. EUR, брашно, прах и пелет од рибе и водених бескичмењака – 4,3 мил. EUR, туна конзервисана у биљном уљу – 2,7 мил. EUR итд⁷.

Подаци указују да је структура извоза забрињавајућа јер доминирају производи из примарне производње. У ЕУ као главног партнера највише извозимо меркатилни кукуруз а увозимо смрзуно свињско месо без костију. Мали је удео производа вишег степена прераде у извозу и велики удео увозних прерађевина на тржишту. Све то указује да је Србија сировинска база за друге земље. Луксузни и скупи производи имају мало учешћа у укупним пласманима.

Поставља се питање да ли можемо да се боље организујемо да уместо извоза кукуруза, произведемо од кукуруза месо и млеко и извозимо месне и млечне прерађевине.

⁷ Напред изнети статистички подаци су преузети из извештаја о стању у пољопривреди у Републици Србији у 2020.години, Министарства пољопривреде

Извозимо меркантилни кукуруз, а увозимо свињско месо и млеко.

Структуру пољопривредне производње Републике Србије карактерише смањени удео сточарства. У структури производње две трећине чини биљна, а преосталу трећину чини сточарска производња. То је очигледан индикатор неразвијености



српске пољопривреде.

Аграрно развијене земље јесу оне земље које у структури укупне пољопривредне производње имају већински удео сточарске производње, која важи за капитално интензивнију грану пољопривреде. Од

изузетне је важности повећање сточарске производње и њено веће учешће у укупној производњи, зато што је сточарска производња у стању да створи знатно већу додатну вредност за разлику од биљне (а уз то остварује и мање осцилације у производњи), па тако представља окосницу (носиоца) развоја овог комплекса.

То су све индикатори неразвијености српске пољопривреде. Посматрано са становишта ланца вредности, извоз потпуно необрађених сировина представља неку врсту изгубљене додатне вредности у сектору прехранбене индустрије. У стратегији паметне специјализације Србије (2020) се наводи да је једна од највећих шанси Републике Србије као пољопривредне земље, јесте да се у ланцу производње хране начини искорак ка производима вишег степена финализације и да се Република Србија од извозника пољопривредних производа трансформише у извозника хране и готових производа на бази пољопривредних сировина.

У стратегији паметне специјализације се истиче да посебну улогу у даљем развоју прехранбене индустрије имају производи додатне вредности који обухватају више различитих група прехранбених производа за којима, како на домаћем тржишту, тако и на иностраним тржиштима, постоји растућа тражња.

Ово сугерише да је структурна трансформација пољопривредно прехрамбеног сектора из пољопривреде у прераду хране, која нуди веће потенцијале за повећање додате вредности привреди и раст извоза, један од најважнијих идентификованих приоритета у овој области.

Потребне су промене концепта развоја од концепта у коме је Србија земља јефтине радне снаге и јефтених сировина у земљу која има знањем вођен развој и раст и извози храну и готове производе на бази пољопривредних сировина.

Сточарска производња са прерадом пружа значајне могућности повећања додате вредности. У циљу економског развоја од изузетне је важности повећање сточарске производње и прераде и њено веће учешће у укупној производњи.

Какву су потенцијали најбоље илуструју неки од показатеља из ранијих периода. На почетку распада СФРЈ из Југославије се у свет извозило 54.450 тона „беби бифа“. То је најквалитетније црвено месо. Од тога је више од 30.000 тона било из Србије. У 2015. години је извезено 315 тона „беби бифа“, а у 2018. око 400 тона „беби бифа“. Подаци илуструју да се сада извози само 1-1.6% од онога што се извозило некада и поред тога што постоје могућности на светском тржишту.

Можемо ли кукуруз да користимо као сточну храну и извозимо прехрамбене производе? Можемо ли да боље користимо ливаде и пашњаке и организујемо сточарску производњу?

Можемо ли да организујемо прераду сточарских производа?

Бољим управљањем постојећим ресурсима се може обезбедити знатно већа сточарска производња од садашње, која се може извозити. За разлику од индустријског сектора у коме су највећи извозници (готових производа) уједно и највећи увозници материјала (за исте готове производе) и опреме, као и у неким производњама у пољопривреди, у производњи млека и меса базираној на кабастој храни са травњака, највећим делом се користе домаћи ресурси као улазне компоненте јер у структури цене коштања млека и меса храна чини велики удео у трошковима (50 – 70%).

Све ово показује да је производња меса и млека базирана на производњи кабасте хране са травњака на подручју општине Чајетина важан потенцијал развоја чијом валоризацијом би се постигли значајни економски ефекти.

На подручју општине Чајетина постоје повољни услови за развој сточарске производње и њено даље унапређење је окосница развоја пољопривреде на овом подручју.

Организована, одржива производња, било биљна или сточарска, не може да се развија ако нема прерадних капацитета, то јест ако производњу не прати и прерађивачка индустрија. Добро се зна који је значај и улога прерадних капацитета.

(1) Производња има сигуран пласман својих производа, (2), запошљава се становништво, (3), повећава се стандард локалног становништва, (4), развија се локална средина, (5), развија се инфраструктура, (6), задржава се становништво на селу, (7), решава се конкурентност производње – зна се куда сировине, односно, производ, иду. Пољопривредник треба да може успешно и конкурентно да производи, а о пласману и цени својих производа треба да размишља само у односу на то да ли су они произведени по одговарајућим стандардима, односно да ли испуњавају стандарде квалитета производа.

Породична газдинства не могу користећи сопствене ресурсе самостално да прераде своје производе, испуне потребе све захтевнијих трговачких ланаца, а посебно да организују извоз готових производа.

У постојећем тржишном систему пољопривредни произвођачи су неравноправни и често уцењени учесници. Моћ супермаркета над производњом хране се толико повећала (због куповне моћи и контроле тржишта) да са њима не могу сарађивати ни на њих утицати пољопривредна газдинства, већ само веће организационе јединице, комплекси који ће повезати производњу великог броја произвођача и прераду.

Потребно је створити прерађивачке капацитете на нивоу региона и омогућити произвођачима да под повољним условима постану власници (акционари).

Формирати прерађивачке капацитете који ће бити у стању да одговоре на потребе потрошача у туристичком сектору али и организују прераду и продају производа за извоз.

Шта треба урадити?

Потребно је створити услове да пољопривредни произвођачи имају могућност да прераде своје производе, додају вредност својим производима и пласирају их на домаћа и инострана тржишта без сувишних посредника. Унапредити положај пољопривредника на тржишту и у прехранбеном ланцу од њиве до трпезе и створити услове за продају производа по вишим ценама.

У том циљу предлаже се формирање АБЦ центара који ће обављати откуп, прераду, пласман и у којима ће произвођачи бити акционари.

АБЦ треба основати у циљу подршке у преради и пласману за породична пољопривредна газдинства. АБЦ ће обезбеђивати сигурнији и што повољнији пласман производа са породичних пољопривредних газдинства и омогућити да она са крајњим производима учествују на тржишту (извоз, трговачки ланци и сл.) производњом квалитетних производа високе додате вредности, уз уважавање и контролу стандарда квалитета и безбедности хране и примену маркетинг концепта.

На нивоу региона/локалне самоуправе, на бази јавног и приватног партнерства изградити прерађивачке капацитете у којима ће пољопривредни произвођачи бити власници – акционари прерађивачких капацитета и у којима пољопривредници као акционари треба да учествују у доношењу одлука и подели добити.

Који прерађивачки капацитети?

Дефинисање који прерађивачки капацитети недостају појединим регионима треба да буде урађено помоћу посебних модерних методологија које омогућавају укључивање свих заинтересованих страна од произвођача, предузетника, локалне самоуправе, експерата различитих специјалности.

Туризам је најразвијенија и најважнија грана привреде општине Чајетина.

Пољопривреда представља другу делатност важну за развој општине Чајетина.

Веома је значајано повезати ове две гране и производити храну за потребе туризма.

Пре свега ово се односи на сточарску производњу за шта постоје повољни природни услови и производњу меса и млека и њихових прерађевина.

На подручју Златибора АБЦ треба посебно да буду оријентисани на задовољавање потреба у туризму. Такође поједини производи треба да буду извозно оријентисани и спремни за извоз.

Претходним активностима утврђено је да треба у оквиру АБЦ изградити прерађивачке капацитете за млеко (изградња млекаре), воће и поврће (изградња хладњаче) и органску производњу меса и млека. Такође у току процеса рада ће се идентификовати даље потребе (нпр. за фармом за заједничко држање стоке, кланице, сушаре и др).

Интересантни прерађивачки капацитети су

- АБЦ за млеко и млечне прерађевине
 - изградња друге млекаре која ће прерађивати млеко које данас млекаре са других подручја откупе са овог подручја
 - промена намене постојеће млекаре и откуп и прераду органског млека
 - изградња погона за прераду сурутке
 - изградња погона за прераду вуне
- АБЦ за месо (изградња кланице, кооперативни тов јунади)
- АБЦ за воће (изградња хладњаче и сушаре)

Шта ако?

Који је значај и које су користи од АБЦ?

- Стварање АБЦ треба да допринесе повољнијем амбијенту у коме ће пољопривредни произвођачи бити равноправнији учесници на тржишту, да их не уцењују накупци, трговци и разни други мешетари на тржишту. Створити повољније окружење/услове и за произвођаче и за потрошаче.
- АБЦ ће радити вертикално повезивање ради ефикасније производње, прераде и промета пољопривредних производа и јачања потребних капацитета за стварање довољне количине квалитетних производа у континуитету, уз потребну контролу квалитета. Обезбеђиваће информације са тржишта на

којима пољопривредници могу успешније да граде своје пословне иницијативе.

- АБЦ ће радити на добијању производа конкурентних на тржишту, повећању додате вредности и комерцијализацији производа са овог подручја.
- АБЦ у коме ће фармери бити акционари ће радити на развоју нових прехранбених производа, производа са додатом вредношћу, тржишне промоције одређених производа, економске пропаганде, дизајна и цена.
- То све заједно треба да створи предуслове за продају производа по већим ценама и смањи ризик у пласману производа.
- Доприносиће паметној специјализацији подручја и организацији извозно оријентисане производње.
- Преко АБЦ ће произвођачима бити омогућено учешће у националним трговачким ланцима и омогућен извоз. АБЦ ће пружити могућност обезбеђења количине, квалитета, континуитета и контроле производа намењених извозу или већим трговачким ланцима.
- АБЦ треба да пронађе алтернативна и боља решења за тржиште и допринесе разбијању монопола на тржишту. Мрежа АБЦ на великом броју локација може представљати алтернативу мултинационалним трговачким ланцима који уцењују наше произвођаче прехранбених производа премалим, а потрошаче хране превеликим ценама.

Како да буду основани?

- АБЦ треба да буду основани као акционарска друштва, на бази јавног партнерства у којима ће произвођачи - власници породичних пољопривредних газдинства да буду акционари. Поступно, временом створити повољно окружење да произвођачи преузму већинско власништво и управљање прерађивачким капацитетима. Средства од продаје акција треба поново реинвестирати у развој нових производно-прерађивачких капацитета (нпр. средства од продаје акција млекаре користити за изградњу сушаре, кланице, фарме и друге физичке ресурсе).

- Препорука је да се омогући младима и младим брачним паровима који се баве пољопривредом, најбољим ученицима, рекордерима у производњи да добију бесплатне акције (број да утврде надлежни органи) и постану акционари у прерађивачким капацитетима.

Где АБЦ треба да буду формиран?

На локацији општине у Кривој реци

Сеоски развојни центри (СРЦе)

Свако село мора да има своје СРЦЕ

које ће радити на изналажењу начина да се унапреде приходи на газдинству

Зашто је потребно да свако село има своје СРЦЕ?

Какав је значај породичних пољопривредних газдинстава ?

Основни субјекат у пољопривредној производњи и њен носилац су породична пољопривредна газдинства. Оваква газдинства са екстензивним производњама су изложена јакој конкуренцији и тешко налазе место на тржишту. Производња се организује на ниском технолошком нивоу и остварују се мали приноси и профит.

Према подацима Пописа пољопривреде из 2012. године, у Републици Србији међу пописаним пољопривредним газдинствима 99,6% су газдинства физичких лица, и она користе 82% површина. Преосталих 0,4% пољопривредних газдинстава су у поседу правних лица.

Посматрано са аспекта економске логике, економичнија производња се може обављати на великим имањима. Међутим, породична газдинства су кориснија од

великих имања у социјалном, демографском, и безбедоносном аспекту. Зато држава треба да помогне њихов економски опоравак и животни стандард. Треба их подржати да буду конкурентни, прилагоде своје производње ресурсима којима располажу и могућностима на тржишту. Поједине радно интензивне производње се показују као успешније ако су организоване као породични бизниси.

Бројне кризе кроз које смо као друштво пролазили, као и најновија пандемија, указују на значај села за друштвено опстајање у кризним околностима и прехранбену сувереност Србије, као неопходан предуслов сваке друге њене суверености и наше елементарне друштвено-економске одрживости. Захваљујући селу смо лакше преживели санкције, ратове, пандемије.

Зато је јавни интерес да се створе услови за одржив развој породичних пољопривредних газдинстава. Зато економски развој села мора бити стратешки циљ српског друштва. Данас је стратешки национални интерес сачувати села да не остану сасвим празна и да могу да живе цивилизованим животом у модерним временима информатичког друштва. То је посебно важно за брдско-планинска подручја у којима је овај процес израженији и у којима су већ многа села нестала.

Многа села брдских и планинских предела, а и нека друга, посебно у пограничним подручјима, демографски су испражњена. Демографским гашењем сеоских домаћинстава гасе се и пољопривредна газдинства и привредни живот у сеоским подручјима, што је веома негативно за државу и друштво у целини. Нема више људи у селима и касно је за било какве иницијативе развоја. Са друге стране, постоје подручја као што је општина Чајетина која имају перспективу и у којима се осмишљеним и стручним реаговањем могу активирати неискоришћени потенцијали и допринети бољем животном стандарду становништва на том подручју. Зато је крајње време да се у оним селима где још постоји становништво предузму озбиљне акције како би се унапредио животни стандард становништва у њима! За многа села је већ касно, али постоје села у којима се осмишљеном акцијом може значајно поправити ситуација. Има још увек одрживих села и њих треба чувати и развијати и на њих се овај програм односи.

Потребна је мобилизација свих заинтересованих страна у циљу модернизације села и пољопривреде и тако зауставило или макар успорило пражњење и омогућила свеукупна друштвено-економска и демографска одрживост сеоских подручја у Србији.

Шта можемо да урадимо да би се повећали приходи, а тиме побољшао и њихов животни стандард?

Кад год разматрамо шта се са газдинствима дешава, корисно је вратити се на сам почетак, на извор који се може пронаћи у текстовима уваженог професора менаџмента, Питера Дракера (*Peter Drucker*), а то су дефиниције ефикасности и ефикасности. Радити праве ствари (ефективност) на прави начин (ефикасност), је идеал коме организације треба да теже. Како уважени професор наводи, када ствари у организацијама не иду онако како би требало, прво што треба преиспитати је да ли организације не раде праве ствари или их не раде на прави начин или оба узрока утичу на лоше пословање. По узору на напред изнето мишљење професора Дракера, сматрамо да и породична газдинства треба да раде праве ствари на први начин и краткорочно и дугорочно.

Elzen и сар., (2004) истичу да организације могу да се промене оптимизацијом постојећег система или иновацијом система. Оптимизација је приступ који на систем гледа као на логички проблем где се најбоље решење проналази прикупљањем података и проценом деловања компоненти тог система, у овом случају, газдинства. Оптимизација система поставља питање: Шта треба да променимо да би систем боље радио? Системска иновација поставља питање: Који је најбољи могући модел?

Дакле, газдинства могу да се промене ефикаснијим коришћењем ресурса и унапређењем постојећег производног обрасца (обрасца пословања) и/или иновацијом система и креирањем новог производа и/или услуге.

У Србији доминирају газдинства мале економске снаге. Ресурси одређују стратегију, а произвођачи са малим ресурсима морају да буду посебно пажљиви у избору и

прилагођавању производње њиховим ресурсима. Ако сте мали, онда нисте у позицији да профитирате од економије обима и зато се морају тражити паметнија решења.

Пољопривредник не може да се ослања на државу у смислу да очекује да му се каже шта да производи или да му држава купује све што произведе. Пољопривредни произвођач постаје предузетник, и његов профит или губитак зависи и од мудрости његових сопствених одлука. Прилагођавање економским променама је често услов опстанка једног газдинства. Међутим, институције система треба да помогну произвођачима да донесу одлуке и створе повољан амбијент за доношење одлука и транзицију.

Услови система имају пресудан утицај на то како пољопривредна газдинства доносе одлуке о развоју, на начине предузимања иновативних акција и на њихов успех или неуспех. До сада од стране државе није било правих решења, праве стратегије која би била у интересу доходног јачања газдинстава, развијања производње, решавања инфраструктуре, запошљавања младих и задржавања младих. Највећи део средстава се исплаћује као директна плаћања, а у систему недостаје визије како да се на одржив начин унапреди конкурентност и повећају приходи на породичним пољопривредним газдинствима.

На имањима пољопривредника на брдско-планинском подручју доминирају ливаде и травњаци који су нископрофитабилни усеви и просечно са малим бројем грла по газдинству. За повећање прихода у овом моделу је најчешће потребно ефикасније искоришћавање постојећих ресурса и/или повећање површина, односно броја грла по газдинству. На поједиим подручјима пољопривредници имају могућност коришћења већих површина, на другим често немају довољно ресурса, у првом реду земљишта, за унапређење доходних активности на овај начин.

Друга опција је креирање новог производа који је прилагођен ресурсима које имају, као и да на постојећим газдинствима дође до преоријентације ка специфичним и профитабилнијим производњама/услугама на малим површинама (јагодичасто воће, органска производња, лековито биље и др.) и/или креирањем новог производа и/или услуге (прерађевине од млека и меса, воћа, сеоски туризам и др.).

Трећа опција, да газдинства наставе да се баве производњом на традиционалан начин и да очекују значајну помоћ државе, данас у Србији није реална опција.

Све указују да су потребне промене а да би променене биле у жељеном смеру оне захтевају управљање.

Пословно окружење у коме се налазе породична газдинства је сложено, околности и могућности различите. У таквим околностима потребно је пажљиво анализирати проблеме и могућности, разумети их и на основу тога предузети акцију. За то су потребни приступи који то омогућавају. Према Курту Левину сложени системи могу бити истражени само кроз акције у оквиру система, јер реакција једног система на промене открива његове особине. Ако желите да знате како ствари стварно раде, само покушајте да их промените. Јер заиста релевантна питања често само долазе током процеса акције, и била би пропуштена кроз процес најстрожијег планирања (*Hagmann et al., 2002*).

Зато је потребно у сваком селу формирати развојне центре који ће користећи савремене приступе предузети акције у циљу унапређења и бољег искоришћавања постојећих и изналажењу нових развојних могућности.

Ресурси су на нивоу газдинства и унапређење управљања ресурсима је „срце“ програма. Изградња прерађивачких капацитета без унапређења примарне производње и унапређења њене конкурентности је ограниченог домета (нпр. унапређења прераде органских производа нема смисла без органске производње на нивоу газдинства и сл..)

Програм полази од претпоставке да не постоји једно добро решење за сва газдинства, да ресурси утичу на стратегију и да се развој тешко може одвијати без знања.

Ресурси се разликују од подручја до подручја и између газдинстава. У неким областима породична газдинства имају могућност развоја повећањем обима производње, док се друга морају прилагођавати могућностима на тржишту.

Различита газдинства на различитим подручјима имају различите ресурсе и различите проблеме, климатске услове, као и различите могућности за унапређење.

Потребна су нам иновативна решења за проблеме, која су прилагођена ресурсима којима произвођачи располажу и амбијенту у коме се налазе.

Потребно је унапредити управљање развојем на свим нивоима. Систем подршке треба да унапреди управљање на газдинству и више подржи пољопривреднике да боље користе постојеће ресурсе и јефтиније произведу, буду конкуретнији и да омогући да додају вредност својим производима и равноправно учествују на тржишту.

Газдинствима је потребна снажна подршка у увођењу иновација, нових технологија, бољих начина управљања и организовања и пласмана производа. Потребна је подршка у бољем управљању ресурсима који су им доступни са решењима која су прилагођена околностима у којима се произвођачи налазе.

Посматрано заједно, потребно је створити повољније окружење за модернизацију физичких ресурса и развој конкуренција фармера да примењују нове технологије, иновације и знања.

Шта су кључне активности СРЦА?

Поред техничке компоненте, произвођачи често немају све предуслове за доношење одлуке о инвестирању у нова и иновативна решења. Корист од иновација није увек сигурна и јасна и није увек сигурно да иновација представља супериорну алтернативу претходној пракси. Постоји неизвесност о последицама након усвајања и процес одлучивања о иновацијама је у суштини тражење и обрада информација у којој појединац жели да смањи неизвесност о предностима и недостацима иновација.

Постојећа подршка се најчешће састоји у информисању фармера о новим технологијама, што је обично недовољно да би они формирали став о иновацији и прошли остале фазе у процесу. Фармери за усвајање нове технологије, поред отежане набавке техничке/хардверске компоненте, често немају комплетну подршку у процесу формирања увида који су им потребни за доношење одлуке о прихватању или одбијању иновације.

Да би се олакшало одлучивање на газдинству, потребно је повољније окружење у коме је доносилац одлуке у могућности да креира процес уочавања, сагледавања,

процене и упоређивања нових и постојећих решења која воде ка унапређењу. У овом процесу демонстрационе и пилот фарме имају велику улогу у дифузији иновација, технологија и знања и ширењу најбољих пракси. Оне играју велику улогу у учењу преко посматрања или угледања на рад других и омогућавају да пољопривредници изврше евалуацију иновације/технологије у условима који су слични њиховим и ефикасан су алат у преносу знања. У извештају Европског партнерства за иновације (EIP-AGRI, 2016) се наводи да је потребно више напора у експериментисању на фарми и преносу знања са специјалним фокусом на оптимално управљање прилагођено агроколошким условима и локалним потребама. Рад на експериментисању, демонстрацији и развоју иновација су основне активности у раду СРЦа. Поред тога ће се радити на унапређењу знања и вештина пољопривредника. Развој села нужно је локалан, и зато је потребно формирати сеоске развојне центре у сваком селу у коме постоје заинтересовани мештани који раде на унапређењу прихода на газдинствима.

Ресурси су на нивоу газдинства и потребно је да се идентификују проблеми/слабости и могућности бољег управљања газдинствима и помогне да се уведу иновације на нивоу газдинства које ће повећати доходак из производње.

Потребно је у сваком селу формирати сеоске развојне центре који ће предузети акције у циљу унапређења постојећих и изналажењу нових развојних могућности и који ће имплементирати развојне пројекте директно на пољопривредним газдинствима.

Како ће СРЦЕ радити?

Када говоримо о СРЦ-у, то подразумева модел у коме струка и наука (пољопривредници, научни радници и локална самоуправа), користећи одређену стручну методологију, раде заједно на дефинисању проблема и могућности. У њима ће се, уз помоћ струке и науке и локалне самоуправе, заједно радити на решавању

конкретних развојних проблема, изналажењу могућности за јефтинију производњу и скупљу продају производа, радити на унапређењу технологије производње и



ГРАФ 20. УЧЕСНИЦИ У РАДУ СРЦ-А

профитабилности постојећих послова и на изналажењу нових профитабилних могућности.

Један од приоритета треба дати увођењу иновација на газдинству које треба да допринесу унапређењу конкурентности и увођењу нових профитабилних програма.

Два су кључна водича одрживог пословања:

1. Један је повезан са **ефикаснијим коришћењем пословних ресурса**, као и унапређењем постојећих начина рада, (промена на нивоу КАКО се ради)
2. други покретач **повезан са стварањем новог производа или услуге** (промена на нивоу ШТА се ради).

У раду на нивоу СРЦа радимо на оба нивоа и питамо се на нивоу газдинства: Да ли радимо праве ствари? Да ли радимо на прави начин? КАКО боље можемо да урадимо? ШТА ново можемо да урадимо?

У пракси се често дешава да фактор који је у минимуму ограничава веће постигнуће. У раду ће се сагледати најслабије карике и изналажити решења за њихово превазилажење/јачање/надоградњу.

Утврдиће се који су пресудни фактори који ограничавају веће постигнуће (фактори који су у минимуму) и радиће се на отклањању ограничења.

Развојни центри треба да одговоре на проблеме, потребе и могућности идентификоване од стране пољопривредника, стручних/научних радника и представника локалне самоуправе. У ту сврху биће постављене **иновационе платформе** и према потреби формирану агробизнис инкубатори. На иновационим

платформама ће се радити на изналагању иновативних развојних решења у циљу унапређења постојећих производњи на газдинствима. На иновационој платформи ће се обављати акциона истраживања на газдинству, иновацијама вођена истраживања, компаративни експерименти, постављање демо фарми. На самој платформи ће се истраживати и одмах демонстрирати решења за неке развојне проблеме и оцењивати њихова корисност.

СРЦе ће радити на бржој и успешнијој трансформацији породичних газдинстава у робне произвођаче, и прилагођавању тржишним условима привређивања.

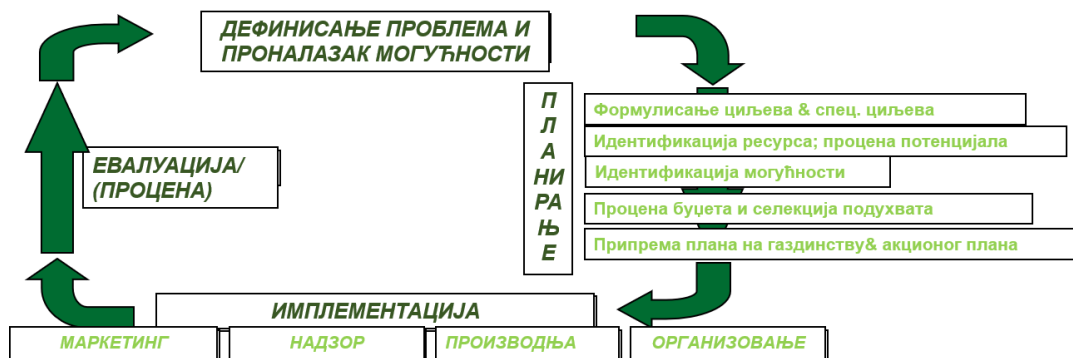
Посебну пажњу треба посветити диверсификацији активности, а посебно код оних газдинстава која имају скромне ресурсе. Ако сте мали, онда нисте у позицији да профитирате од економије обима и зато се морају тражити друга решења.

Пољопривредни произвођачи су образованији него раније, али често немају довољно знања о новим могућим опцијама за прилагођавање својих производних система.

Имају ограничена средства и мали капацитет да поднесу ризик. Недостају им савети о производним системима на газдинству. Постојећи систем нуди подршку и пакет мера у оквиру унапређења ефикасности и начина на који произвођачи раде, међутим, успех малих газдинстава често више зависи од њихове способности да пронађу и реализују нове могућности у складу са својим ресурсима и могућностима у окружењу, него од пакета мера који су и други развили.

Неопходна је већа институционална подршка у смеру подстицаја за промену и помоћ у управљању променама. Потребни су нови приступи који ће открити нове могућности. Потребно је обезбедити алате за доношење одлука и информације којима се оспособљавају различита газдинства да направе стратешке изборе и акције. Потребна им је подршка да открију и реализују нове могућности. Људима је потребна подршка – менторство и када крену нешто ново да раде. **У том циљу биће према потреби формиран агробизнис инкубатори.** Процес рада у њима је дат у следећој шеми.

КОРАЦИ ЗА УСПОСТАВЉАЊЕ ПРОФИТАБИЛНОГ ПОСЛА НА ГАЗДИНСТВУ



Један од проблема пољопривредника је и недостатак подстицаја за промене. Формирање СРЦ-а и активација заинтересованих чланова ће допринети мобилизацији локалне заједнице у циљу заједничког економског развоја.

СРЦ-е треба организовати као неформалну групу, само постојање не захтева никакве трошкове одржавања, а финансирају се само конкретне активности.

СРЦ-а су повезани хоризонтално и вертикално, хоризонтално са другим СРЦ-има које се баве истим темама, вертикално са ОРГ, АБЦ, АТЦ.

Од СРЦ-а се бирају представници који учествују у раду ОРГ који ће се бавити развојем на нивоу општине и региона.

Од својих представника заједно са представницима локалне самоуправе и другим релевантним учесницима у ОРГ раде на изради и реализацији развојних планова који су од интереса за већи број породичних газдинстава.

Где?

- У свим насељеним местима или МЗ (24 или 21) на подручју општине Чајетина.



Слика 6. Територија општине Чајетина

Које се користи очекују од рада СРЦА?

Унапређење конкурентности и изналажење нових могућности и изналажење начина да се унапреде приходи на газдинству. Активности треба да доведу до повећања продуктивности и прихода на газдинству преко

- Технолошког унапређења постојеће производње и унапређења конкурентности
- Увођење иновација
- Увођење нових производа на газдинству
- Унапређењу знања и вештина пољопривредника
- Унапређење у управљању газдинством

Напред изнете активности ће допринети оснаживању заједнице и помоћи њеној мобилизацији да идентификује и одговори на приоритете и активно се укључе у процес који треба да допринесе бољем животном стандарду. У току рада ће се подстицати и заинтересовани чланови у предузетничким подухватима.

Императив

Свако село треба да има своје СРЦЕ, своју развојну платформу преко које ће уз помоћ државне и локалне управе реализовати своје планове за унапређење прихода и животног стандарда.

Свако село на подручју општине Чајетина треба да има своје срце!

Оперативне развојне групе - ОРГ.

Зашто су потребне оперативне развојне групе?

Концентрација ресурса у неколико области и фокусирање напора да се креира величина и критична маса се неће десити ако радимо од свачега по мало. Такође је јасно да вероватно неће бити довољно ако се фокусирамо на мањи број активности, посебно ако се изаберу активности које су конзервативне и по угледу на друге. У таквој ситуацији се може појавити конкуренција за истим ресурсима, при чему већина не може да оствари значајан резултат. Региони би требало да практикују концентрацију ресурса и фокусирање на развој својих посебних и оригиналних области специјализације.

Европска комисија је покренула платформу за паметну специјализацију. Концепт препоручује да свака држава чланица и регион усредсреде своје напоре и ресурсе на ограничен број амбициозних, али реалних приоритета (ниша) у којима ће бити у стању да развију изврсност и да се такмиче у глобалној економији на одржив начин (економски, еколошки и социјално) који прати паметан, одржив и инклузиван приоритет раста. Принцип паметне специјализације, даље захтева уједињење националних и регионалних актера и ресурса око визије будућности која је заснована на изврсности.

Паметна специјализација представља модеран приступ ка регионалном развоју у економијама Европске уније које се базирају на знању. Стратегија паметне специјализације предвиђа фокусирање развојних инвестиција у областима где држава има критичну масу знања, капацитета и компетенција и у којима има иновациони потенцијал за позиционирање на глобалним тржиштима.

У оквиру паметне специјализације као новог иновативног приступа у развоју економије базиране на знању, препоручује се инвестирање у областима где постоји

довољно знања, иновационог потенцијала и привредних капацитета, са циљем да се развија економија и друштво у целини.

Кључни документ паметне специјализације је Стратегија истраживања и иновација за паметну специјализацију (eng. Research and innovation strategies for smart specialisation, RIS 3). Стратегија истраживања и иновација за паметне специјализације подразумева стратегију засновану на националним или регионалним приоритетима која има за циљ да изгради компаративне предности кроз повезивање истраживачких и иновационих снага са потребама привреде.

Стратегија паметне специјализације је заснована на процесу предузетничког откривања. Предузетници у ширем смислу (привредна друштва, високо образовне институције, индивидуални инвентори и иноватори) су у најбољој позицији да открију области истраживања, развоја и иновација у којима држава или регион може напредовати са постојећим могућностима и производним факторима.

Кључни елемент за успешно дизајнирање и имплементацију стратегије је јавно-приватни дијалог између 4 сфере модерног иновативног друштва (тз. quadruple-helix модел), а то су академија, владин сектор, привреда и цивилно друштво.

Сматра се да ће инвестирање у иновације у препознатим приоритетним областима довести до економске трансформације и привредног раста. Циљеви паметне специјализације у ЕУ укључују: (1) помоћ у настанку и раном расту нових активности које су потенцијално богате иновацијама и са могућностима ширења на друга подручја; (2) диверзификацију регионалних система кроз стварање нових опција; (3) генерисање критичне масе, критичних мрежа, критичних кластера унутар диверзификованог система.

Искуство показује да су иновације засноване на научно заснованом знању најбољи начин да се унапреди производна пракса на одржив начин. Иновације су обично те које обезбеђују конкурентску предност, катализатори раста.

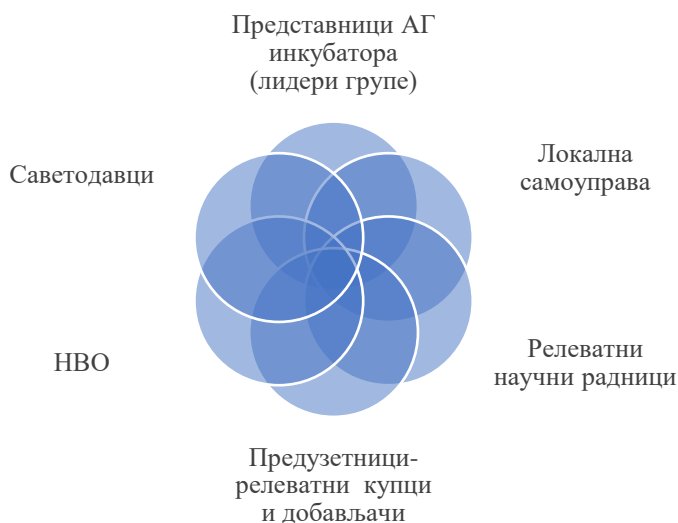
Способност и спремност за иновирање и примену иновативних решења се у актуелном времену виде као кључни покретачи конкурентности, а важан елемент конкурентности је стварање повољног окружења за иновације. У новом моделу

иновације су много више од истраживања и обухватају нпр. тржиште радне снаге, политике регулације, социјалне иновације. Сам термин „иновација“ не обухвата само технолошке иновације, већ укључује и друштвене, институционалне и финансијске иновације. Нови начини организовања људи и ресурса, такође могу бити подједнако значајни. Ови различити типови иновација се не развијају само у истраживачким центрима, већ све више заједно са заинтересованим странама или „власницима“ проблема у реалним околностима (Kristof and Hornidge, 2015).

Као што је раније поменуто, нека знања је потребно да буду генерисана истраживањима и зато је важан допринос и укљученост науке. Међутим, важно је схватити да нису само истраживачи и саветодавци они који имају корисна знања. Често је случај да знање већ постоји у једној од интересних група и у многим случајевима је само потребно да се оно дели/размени. Нпр. предузетници обично боље познају могућности на тржишту од саветодаваца и истраживача, а управо нове могућности на тржишту могу бити од велике важности за прозвођаче. Како би се ставила у функцију сва ова знања, потребни су нам приступи који ће укључивати све заинтересоване стране и користити знања свих заинтересованих страна. Потребно је створити амбијент да све заинтересоване стране могу да пруже свој допринос и систем који ће вредновати њихов допринос. У циљу стварања повољног амбијента биће формиране ОРГ.

Како треба да буду формиране ОРГ ?

Када говоримо о оперативним групама, то подразумева групу људи који долазе заједно да раде на конкретним, практичним решењима за проблем, или иновативним могућностима. Оперативна група значи бити оперативан у решавању одређеног (практичног) проблема или стварању могућности које могу да воде до иновативног решења корисног за већи број пољопривредника на подручју општине и региона. ОРГ је формирано од лидера СРЦа. СРЦе је орјентисано на проблеме и могућности на нивоу газдинства, а оперативне групе на нивоу шире заједнице и на тржиште



ГРАФ 22. УЧЕСНИЦИ У РАДУ ОПЕРАТИВНЕ РАЗВОЈНЕ ГРУПЕ

Оперативна група је неформална група и састоји се од неколико партнера који имају заједнички интерес у одређеном, практичном, развојном пројекту, а људи који су укључени у оперативне групе треба да буду пореклом из различитих структура и да представљају комбинацију практичног и научног знања. Свака група треба да се састоји

од партнера који су неопходни да би се постигли специфични развојни циљеви, а то значи да структура учесника који су укључени у рад може да варира у различитим развојним и оперативним групама, у зависности од теме и циља сваког пројекта.

Сеоски развојни центри СРЦЕ су „срце“ у програму, а оперативне развојне групе су „мозак операција“. Срце подржава развој на нивоу газдинства, док оперативне групе треба да подрже развој на нивоу општине.

У плану је да се преко ОРГ окупи знање које постоји на националном нивоу а према потреби биће укључени и међународни консултанци. ОРГ треба да повежу потребе породичних газдинстава и осталих заинтересованих страна а посебно предузетника, истраживача, доносиоца одлука на локалном и националном нивоу. Нпр. ОРГ ће радити на унапређењу органске производње, начинима да се повећа производња млека и прираст у тову, развијању комбинованих модела производње у тову јунади (летња производња у брдско-планинском подручју са исхраном базираном на травњацима и зимска у равничарском подручју са исхраном базираном на кукурузној силажи), развијању кооперантских модела производње и сл.

Поред тога формирати оперативне групе за нове развојне идеје и програме и у циљу реализације обећавајућих могућности.

Које се користи очекују од рада ОРГ?

ОРГ треба да створи амбијент да се сва знања ставе у функцију у циљу бољег искоришћавања потенцијала које имамо и убрзаном развоју паметне специјализације региона (1) помоћ у настанку и раном расту нових активности које су потенцијално богате иновацијама и са могућностима ширења на друга подручја; (2) диверзификацију прихода кроз стварање нових опција; (3) генерисање критичне масе, критичних мрежа, критичних кластера унутар диверзификованог система.

- Оперативна развојна група ће повезивати потребе које су идентификоване на нивоу насељених места, дефинисати заједничке проблеме/могућности и у проширеном саставу даље сагледавати могућности за развој у оквиру своје области
- ОРГ ће радити на изради конкретних пројеката и програма за одрживи развој ПП. Пројекти ће бити усмерени на проналажење решења за специфичне проблеме или развој иновативних могућности на подручју општине. Док су СРЦ-и усмерени на развој и унапређења на индивидуалном нивоу, ОРГ су усмерене на колективном нивоу и развој целог подручја и пројекте од којих већи број газдинстава може имати користи и који ће допринети паметној специјализацији подручја.
- ОРГ ће поред осталог радити на стварању амбијента за повећање и диверзификацију прихода на селу и бавити се и пројектовањем нових пројеката за додатни приход чланова (пољопривредника). Изналазити начине за подршку породичним газдинства са мањим реусрсима да нађу профитабилне програме прилагођене њиховим ресурсима.
- ОРГ ће подстицати лично предузетништво и локалне иницијативе у сеоским насељима и у општинама.
- ОРГ ће радити на отклањању уских грла у систему и обављати хоризонтално и вертикално посредовање ради ефикасније производње, прераде и промета пољопривредних производа
- Радити на бољем повезивању са постојећим предузетницима у региону и бити подршка њиховом развоју.

- Радити на привлачењу кадрова и њиховом укључивању у пословање на бази јавог и приватног партнерства (нпр. кадрови су акционари у АБЦ). Стварање повољног окружења да радници знања учествују као акционари у предузетничким подухватима.
- На бази свих информација ОРГ ће правити конкретне пројекте који ће се имплементирати у оквиру АБЦ или ће се независно имплементирати.

ОРГ у раду користи следећи процес



АгроТехнички Центар (АТЦ)

Развој пољопривредне производње у Србији, посебно у неразвијеним деловима брдско-планинског подручја добрим делом зависи од опремљености породичних фарми савременим средствима механизације. Увођењем нових технологија у процесу производње захтева се и набавка нове технолошки савршеније механизације и опреме. Најчешће стање на породичним фармама у Србији је техничка застарелост постојеће механизације, као и недовољна снабдевеност специјализованим машинама.

У појединим селима неповољни су демографски услови и смањен је број радно способног становништва, а преовладавају старачка домаћинства.

Преко 94% сеоских насеља већ више година има негативну стопу природног прираштаја, а све то условљава и негативан природни прираштај у целој држави. У селу је све мање омладине, а све више старачких домаћинстава. Више од 55% земљорадника је старије од 60 година, а велики број њих не оставља наследника на свом газдинству.

У оваквој ситуацији потребно је створити повољно окружење да се тежи физички послови у пољопривреди механизују.

Рад је кључни фактор сваког посла у пољопривреди. Временом се радна снага смањује и све је више газдинства где недостаје радне снаге. Пољопривредним произвођачима недостаје механизација. Мања употреба механизације се надокнађује већим радом, који често није плаћен. Послови на селу су физички захтевни и ако хоћемо да сачувамо старије и да млади остану у селу морају се створити услови да се физички олакшају послови и да се механизују свуда где је то технички могуће. Недостатак радне снаге је често један од кључних ограничавајућих фактора увећања производње. Потребно је обезбедити одговарајућу техничку подршку како би се целокупни рад обавио што брже, квалитетније и са што мање напора.

Повећање прихода и конкурентности захтева и повећање продуктивности, а за повећање продуктивности је обично потребна примена савремених технологија. Технологија се обично састоји од „хардвера“ и „софтвера“. Породична газдинства обично немају потребне услове за примену савремених технологија. Модернизација на газдинствима подразумева и њихово техничко опремање (набавка машина, опреме, изградња објеката и др.).

За модернију сточарску производњу која би обезбеђивала бољу економску егзистенцију неопходно је увођење нових технологија производње хране и механизовање свих радних процеса, набавком потребне пољопривредне механизације.

Као што је раније поменуто, на породичним фармама у Србији је технички застарела механизације и недовољно је специјализованих машина. Поред ограничења економске природе, набавка високопродуктивних машина на малим површинама је неисплатива јер се не остварују већи учинци и машине су ангазоване мали број дана у току године. Такође је мала искоришћеност трактора због недовољног броја прикључних машина и њиховог коришћења само на сопственом имању.

Зашто су потребни Агротехнички центри/сервиси?

Економска снага произвођача је мала, а цене машина велике, што онемогућава произвођаче да набаве нову опрему. Финансијска помоћ Министарства пољопривреде је веома корисна и неопходна, али је претежно намењена економски јачим газдинствима а чак и уз субвенције, нова опрема је за већину фармера скупа и недостижна.

Многи фармери нису у могућности да их набаве јер не располажу довољним новчаним средствима. Фармери бољег финансијског положаја постављају себи питање: да ли је економски исплативо набавити скупу машину и користити је само на свом имању у току сезоне неколико дана годишње. Газдинства која су искористила подстицаје и сама издвојила значајна средства за набавку механизације често нерационално користе машине користећи их само за своје потребе. Трошкови машина су најважнији фиксни трошкови на већини фарми и мале уштеде могу имати велики утицај на профитабилност.

Да би пољопривредно газдинство било одрживо оно мора да буде профитабилно, а то је повезано са ниским јединичним трошковима производње, а у реалности трошкови производње су све већи, а профит је све мањи.

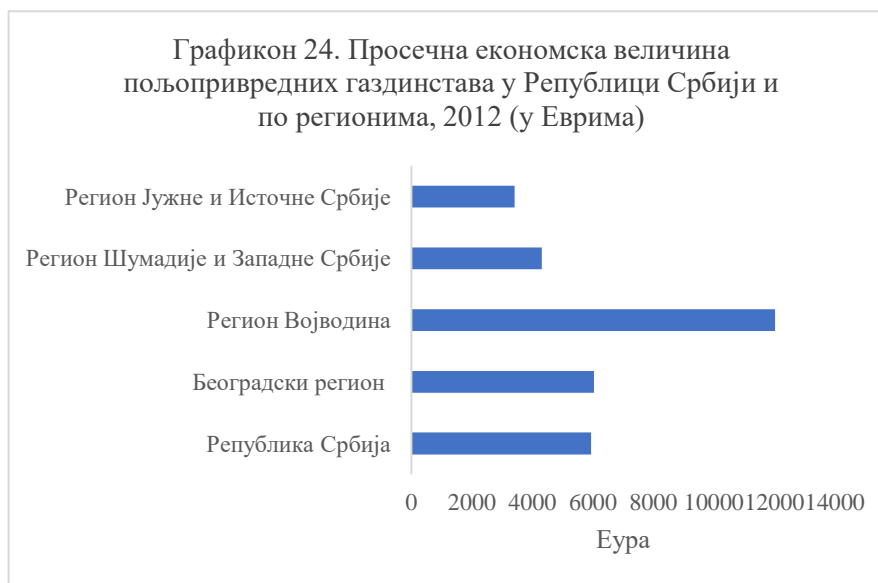
Према подацима пописа (Цвијновића 2014) просечна економска величина пољопривредног газдинства⁸ у Републици Србији у 2012. години износи 5.939 евра, а

⁸ Економска величина газдинства једнака је његовом укупном стандардном аутпуту, изражава се у еврима и одговара аутпуту (результату) који пољопривредник може потенцијално да добије од свог земљишта (усева) и стоке у датом региону у „нормалним“ околностима производње. Укупни стандардни аутпут представља збир појединачних стандардних аутпута свих пољопривредних производа (врста усева / вишегодишњег засада или врста стоке) који се производе на газдинству.

посматрано према организационо-правној форми пољопривредних газдинстава, овај индикатор износи:

- код породичних газдинстава – 4.990 евра;
- код правних лица и предузетника – 204.755 евра.

Вредност просечне економске величине пољопривредног газдинства у Републици Србији доминантно опредељује сектор породичних пољопривредних газдинстава, с обзиром на то да овај сектор учествује са 99,5% у укупном броју пољопривредних газдинстава у Србији.



Веома је уочљива и забрињавајућа најновија тенденција све већег раслојавања у српској пољопривреди између великих и малих и између севера и југа(графикон 24).

Посматрано по регионима, у односу на просечну економску вредност (економску снагу) пољопривредног газдинства у Републици Србији (5.939 евра), економски слабија газдинства лоцирана су у Региону Јужне и Источне Србије и Региону Шумадије и Западне Србије, док су економски снажнија газдинства лоцирана у Региону Војводине. Детаљније посматрано, по регионима, може се истаћи следеће:

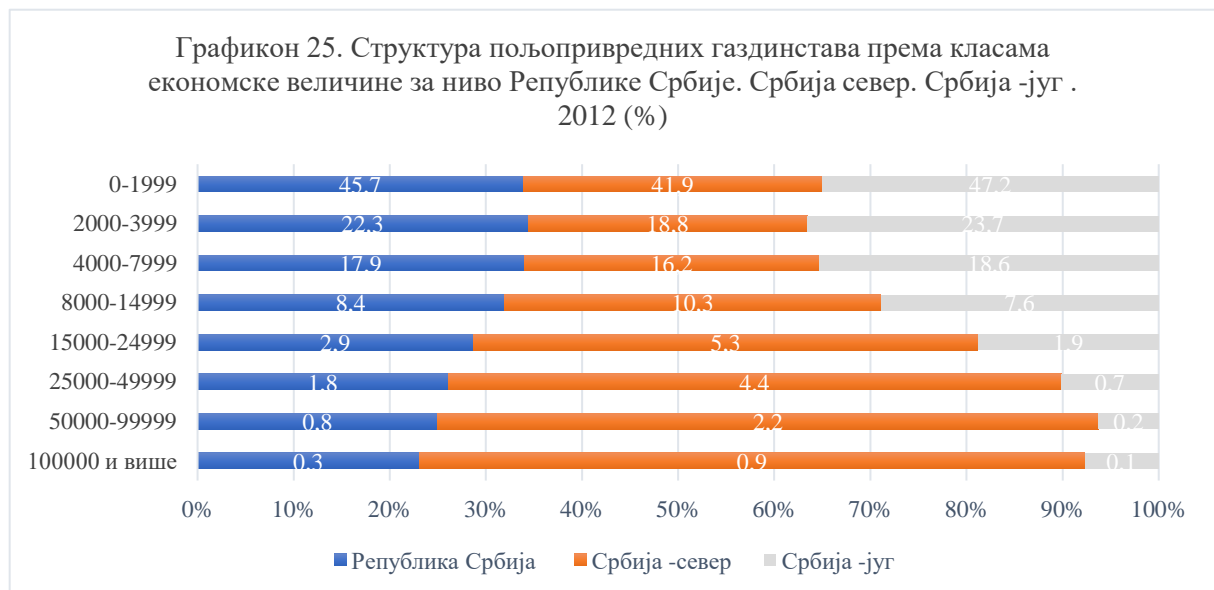
- Највећу просечну економску величину пољопривредног газдинства има регион Војводине (12.032 евра), а најнижу (3.414 евра), Регион Јужне и Источне Србије;
- Просечна економска снага пољопривредног газдинства у Региону Војводине више од два пута изнад је просечне економске снаге пољопривредног газдинства у

Републици Србији, односно три и по пута у односу на регион Јужне и Источне Србије,

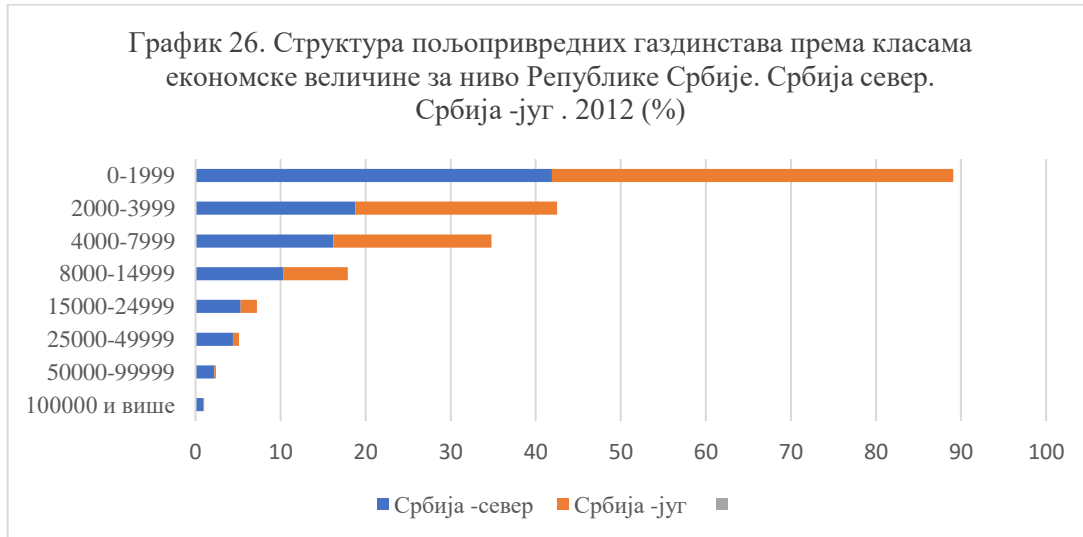
- Просечна економска снага пољопривредног газдинства у региону Јужне и Источне Србије за 42,5% испод је вредности овог индикатора за Републику Србију, а чини свега 28,3% (ни трећину) економске снаге пољопривредног газдинства у региону Војводине;
- У Београдском региону просечна економска вредност пољопривредног газдинства приближна је просечној вредности за ниво Републике Србије, пре свега, захваљујући изнадпросечној економској вредности правних лица и предузетника;
- У региону Шумадије и Западне Србије просечна економска вредност пољопривредног газдинства нижа је за 27,4%, односно 64,2% од вредности овог индикатора за ниво Републике Србије, односно регион Војводине, тим редоследом.

Ово је посебно важно зато што су економски снажнија газдинства у стању да користе субвенције за набавку опреме. Нова механизација је скупа, а газдинства мале економске снаге немају могућност да користе постојеће подстицаје, јер је за њих и онај преостали део који они треба да издвоје велики.

Добро је да већа газдинства постају још већа и економски снажнија, али је велика већина породичних газдинстава актуелном политиком осуђена на пропаст и сиромаштво.



Због малог и уситњеног поседа, недовољних инвестиција, недостатка висококвалитетне механизације, исцрпљивања и лоше политике подршке пољопривредни сектор у Србији значајно заостаје за Европом.

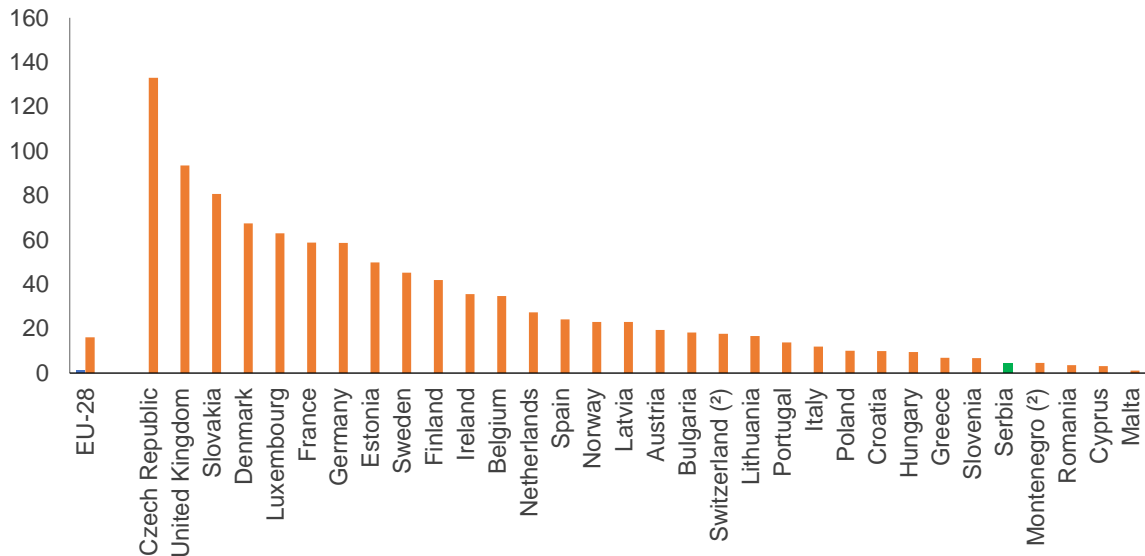


Према подацима Евростата, просечна економска величина пољопривредног газдинства у ЕУ-28 (податак за 2010. годину) износи 25.128 евра, што је за више од четири пута изнад вредности овог индикатора за Републику Србију, а већина земаља ЕУ-28 има и по неколико пута већу економску вредност пољопривредног газдинства у односу на Србију.

Посматрано по класама економске величине пољопривредних газдинстава, највећи број пољопривредних газдинстава у Републици Србији (њих 288.559 или 45,7% од укупног броја пољопривредних газдинстава) има економску вредност газдинства мању од 2.000 евра. Истовремено, најмањи број пољопривредних газдинстава (1.902 газдинства или 0,3% од њиховог укупног броја) евидентира се у класи економске величине 100.000 и више евра.

С порастом економске снаге пољопривредних газдинства повећава се и површина коришћеног пољопривредног земљишта по газдинству. У Републици Србији пољопривредна газдинства најниже економске снаге (од 0 до 1.999 евра) просечно користе најмање пољопривредног земљишта (свега 1,2 хектара по газдинству), док газдинства највише економске снаге (100.000 и више евра) просечно користе највећу површину пољопривредног земљишта (375,2 хектара по газдинству).

График 27. Просечано коришћено пољопривредно земљиште по газдинству (ha), 2013



Према попису пољопривреде из 2012. године, просечна површина коришћеног земљишта породичног пољопривредног газдинства је 5,44 ха у 6 парцела од око 90 ари, док је у Европи EU (EU –28) просечна величина фарме око 16 ха.

Поред недостатка капитала, уситњен посед је један од кључних ограничавајућих фактора у развоју модерне, конкурентне производње.

Зато су јако важне мере као што су добровољна комасација, функционална комасација и др.

Просечна економска величина специјализованих газдинстава за гајење стоке на испаша (говеда, овце, козе) је 5.972 евра, а породичних 5.491 евра, док је правних лица и предузетника 204.755 евра (Цвијановић и сар., 2014).

Мала економска снага газдинстава је често ограничавајући фактор њихове техничке модернизације у смислу набавке трактора, опреме за силирање, лактофриза, мини млекара, објекта и др.

За бројне уређаје и опрему Министарство пољопривреде или локалне самоуправе дају подстицаје у свакој години. За већину газдинства, чак ни уз субвениције (које

нису мале) није реално очекивати да могу значајно да инвестирају у модернизацију производње и прераде.

Како је механизација веома скупа, а породична пољопривредна газдинства немају економску моћ да купују сву потребну опрему, потребно је створити услове да имају на располагању услуге механизације по повољним условима.

Економски није рационално да мала газдинства имају сву потребну механизацију која ће бити мало коришћена у току године. У оваквој ситуацији машински прстенови нуде решења. Начин који се у свету (Немачка, Енглеска и др.) код малих газдинстава показао као добар одговор на недостатак механизације и мање трошкове у коришћењу је формирање машинских прстенова.

Искуства у свету су показала да су машински прстенови добро решење, а да је корист и успешност модела већа тамо где су газдинства мања.

Боље је искоришћавање и ефикаснија примена трактора и прикључних машина, већим ангажовањем трактора у току године смањују се укупни трошкови;



Програмом 21-27 је предвиђено формирање АгроТехничких Центара у оквиру којих ће се набавити најмодернија механизација и организовати машински прстенови који ће под повољним условима

технички да подржавају породична пољопривредна газдинства машинским услугама које сада газдинства нису у могућности да примењују због високе цене

опреме. Циљ је да већини или сваком буде доступна најмодернија механизација за потребе газдинства а да га услуге мало коштају.

- ✓ Сваки АТЦ би требало да има механизацију потребну за извођење свих операција а посебан акценат треба да буде на механизацији која недостаје и која је приоритетно потребна у том подручју (нпр. механизација за производњу и конзервацију кабасте хране)

Које су користи од АТЦ и машинских прстенова?

Породична газдинства ће имати следеће користи од АТЦ:

- приступ опреми без капиталних издатака,
- поштене и повољне цене за услуге,
- приступ великој лепези машина, извођење операција за које газдинство није опремљено,
- ефикасније коришћење машина које већ поседују,
- нова технологија ће моћи да се уведе без са њом повезаних великих капиталних издатака. АТЦ представља „хардверску“ подршку у увођењу савремених технологија, док ће у активностима СРЦ-а обезбедити „софтверска“ подршка.
- могућност да се тежи физички послови механизују и физички олакшају бројне активности,
- јефтинију набавку инпута (семена, ђубрива, креч и материјали за ограду, соларне чобанице и др), зато што АТЦ могу да користе своју куповну моћ на велико и обављају набавку по нижим ценама.
- могућност да произвођачи унапреде технологију и производе на јефтинији начин (нпр. скраћена сезона припремања сточне хране и конзервисана квалитетнија храна која треба да допринесе већој и профитабилнијом производњи, поред тога у неким случајевима то може да значи и један откос више),

- стварање техничких предуслова да произвођачи боље користе ресурсе који су им на располагању. Стварање окружења у коме ће АТЦ моћи да (1) интензивније користи постојеће земљиште (2) користи земљиште које се сада не користи и које је сада запарложено. АТЦ ће у брдско-планинском подручју ставити у функцију површине које се сада не користе и произвести робне резерве најквалитетније кабасте хране коју ће под повољним условима моћи да набаве произвођачи. На овај начин се активирају потенцијали које нуди брдско-планинско подручје у производњи прерађевина од меса и млека и органској производњи.
- омогућавање лакшег повећања/проширења производње. МП треба да омогуће лакше обављање тежих послова у шпицевима сезоне и да омогуће да се послови за које је потребна посебна механизација правовремено и квалитетно обаве,
- допринесе паметној специјализацији региона и организовању јефтине и конкуренте производње са што мање ризика
- омогућавање лакше или започињање нове производње/бизниса,
- могућност да произвођачи једним телефонским позивом заврше послове као нпр. растурање стајњака, ђубрива, креча, сетве, заснивање травњака, конзервисање травњака роло балама и све то плате веома фер ценом у новцу или својим производима,
- могућност употребе за чишћење путева у току зиме и одржавање сеоских путева у току године,
- смањење штете од елементарних непогода (копање и чишћење канала, подривање, постављање подземног наводњавања, копање плићих бунара и др),
- смањење ризика у производњи. У оквиру АТЦ изградиће се складиште и формираће се залихе кабасте хране које ће моћи да се користе у кризним ситуацијама.
- Створиће се основа да они који живе на селу и којима је пољопривреда допунско занимање могу лакше да обаљају послове у пољопривреди и оставарују додатне приходе.

- Поред породичних пољопривредних газдинстава који ће користити услуге АТЦ и машинског прстена, АТЦ ће пружити подршку многим пензионерима који се врате на село и хоће нешто да раде, повратницима из града или иностранства, онима који су изгубили посао, младима који желе да живе и раде на селу, младима који хоће да раде „online“ и живе на селу и баве се пољопривредом, младим породицама које воле село и спремне су да започну алтернативне активности на малом пољопривредном газдинству. Обезбедиће им се услови да то могу да ураде и без сопствене механизације
- АТЦ може користити државно земљиште или узимати у закуп и на истом производити кабасту храну високог квалитета.
- Створити могућност да произвођачи који већ имају опрему исту укључе у рад машинских прстенова. Како су трошкова високи набавке савремених пољопривредних машина високи, потребно је оптимизирати њихову употребу, а преко МП је то могуће. Машине у МП могу бити рационалније и максимално искоришћене. Већим ангажовањем машина у току године смањују се укупни трошкови. Ово такође отвара могућност да се у оквиру АТЦ повежу постојећи власници неких машина и укључе у машинске прстенове. Акумулирана новчана средства се могу користити за набавку нове неопходне механизације;
- АТЦ ће служити и као иновациони центар за промоцију неких мера, попут нпр. редуковане обраде, вертикалне обраде земљишта, одводњавања и др.
- АТЦ ће креирати подстицајни амбијент за креирање пословних иницијатива и стварање нове вредности за шири круг заинтересованих страна.
- Посматрано заједно АТЦ ће омогућити примену неких мера које ће повећавати продуктивност и приходе (нпр., набавка и растурање креча, ђубрива, заснивање сејаних трањака, усејавање природних и проређених сејаних травњака, подривање, растурање стајњака, контролу квалитета кабасте хране што ће омогућити боље балансирање оброка, укључивање соларне енергије, постављање ограда за прегонску испашу, лакшу организацију органске производње и др).

АТЦ треба да обављају услуге/сервисе по повољним ценама и не бави се откупом производа од пољопривредника. Посебне категорије могу да добију могућност да добију ваучере за извођење поједних операција. Ваучере нпр, могу добити

- млади брачни парови који се венчају а који се баве пољопривредом
- најбољи ђаци који помажу својим родитељима на селу, а који заврше основну школу са одличним успехом
- новонастали пензионери који желе да се баве пољопривредом
- угрожене породице
- за инвестиције које имају дугорочан позитиван финансијски ефекат а за који су потребна стартна инвестициона улагања:
 - заснивање вишегодишњих засада
 - постављање прегонске испаше
 - извођење мелиоративних мера на трављацима

АгроБизнис Комплекс

Зашто је потребан АгроБизнис Комплекс?

АБЦ комплекс треба да, пратећи потребе породичних газдинстава и рационалну економску логику, вертикално и хоризонтално повеже пољопривредну производњу и прехранбено-прерађивачку индустрију и направи техничко-технолошке целине, што ће допринети убрзаном економском развоју села.

Шта ће чинити комплекс?

Програмом се предлаже изградња АТЦ, затим АБЦ за млеко, месо, воће, (изградња млекарне, погона за прераду вуне, сурутке, хладњаче, кланице, сушаре, фарме за заједничко држање стоке и др) храна за посебне типове исхране или традиционалне поступке (органични, безглутенски и аутохтони производи). Они заједно треба да чине АБЦ комплекс који треба да буде регистрован као пословно удружење.

АгроБизнис комплекс ће технички подржавати пољопривредна газдинства, подржавати њихову паметну специјализацију, подржавати прераду и продају њихових произода и помоћи им да постану власници прерађивачких капацитета.

АгроБизнис комплекс треба да повеже набавку, производњу, прераду, маркетинг, продају и извоз и допринесе паметној специјализацији региона.

Повеже заједничке функције које има АБЦ као што су маркетинг, снабдевањем енергијом, отпадне воде, администрација и др.

Како?

У синергији са другим компенетама (СРЦЕ и ОРГ) АБЦ комплекс ће омогућити отварање могућности за робна газдинства да могу успешно да се развијају и остварују одрживи доходак за своје домаћинство, за развој села и за укупан развој земље.

АБК ће допринети да општина Чајетина-Златибор-Златиборски округ-Србија постану произвођачи хране за будућност.

Где?

У Кривој реци на општинској локацији.

Формирањем АБЦ ће се унапредити прерада и пласман производа. АБЦ центри ће омогућити отварање могућности за робна газдинства да могу успешно да се развијају и остварују одрживи доходак за своје домаћинство, за развој села и за укупан развој земље.

Формирање СРЦ-а ће допринети развоју нових технологија и увођењу иновација на нивоу газдинства и формирању потребне базе знања о новим технологијама и иновацијама. У раду ће пољопривредници имати и „софтверску“ (преко СРЦа) и „хардверску“ подршку (преко АТЦа) у увођењу нових технологија и иновација на газдинству и организациону подршку преко ОРГ.

Формирање ОРГ за различите области производње ће доприносити бољој организацији у производњи и пласману на територији целе општине.

Формирање АТЦ ће пружити техничку (хардверску) подршку у раду, олакшати рад и омогућити примену нових технологија.

СРЦЕ, ОРГ, АБЦ и АТЦ треба да повежу набавку, производњу, прераду, маркетинг, продају и извоз и допринесу паметној специјализацији региона.

Реализацијом програма ће створити услове/амбијент у коме ће пољопривредници моћи да техничко технолошки модернизују своју производњу и имају могућност јефтиније производње и скупље продаје својих производа. Они који желе да се баве пољопривредом ће моћи лакше да започну посао.

Посебни програми за младе

Дугорочна модернизација сектора пољопривреде захтева привлачење младих и унапређење њиховог пословања. Како би сектор пољопривреде био одржив, потребни су квалификовани и иновативни млади пољопривредници, како би се одговорило на потребе друштва, од квалитетне и безбедне хране до здраве животне средине. Потребно је стварање нове генерације менаџера на газдинству

Програмом су предвиђени посебни програми за младе са села и програм за младе из града

Програми за младе на селу:

- Тренинг за фарм менаџере
- Основни пољопривредни тренинг
- Напредни пољопривредни тренинг
- Конкурс за избор младих шампиона
- Екскурзије „иди види“ (обилазак по Србији и ЕУ)
- Социјална компонента (унапреди дружење младих, склапање бракова)

Поред програма за младе у руралним срединама, препоручују се и програми за младе из урбаних средина:

- Основна бизнис школа (који су повезани са туризмом)
- Стварање услова за обављање послова online и производњу хране

Програми ће се реализовати преко конкурса за нове идеје.

Програмско финансирања руралног развоја

Локална самоуправа треба да уведе програмско буџетирање/финансирање руралног развоја и бројне нови програме који ће подржати напред описане програме и допринети стварању повољнијих услова за бављење пољопривредом и развој и останак младих на селу. У програмском финансирању се средства опредељују за конкретне програме, пројекте и активности корисника и повезују са циљевима који се желе постићи. Програми морају да имају јасну везу између циљева, индикатора за мерење учинка и утрошених средстава.

Програмским буџетирањем се омогућава рационалније трошење средстава и постижу бољи ефекти и могуће је пратити да ли се средства троше наменски и са каквим ефектима.

Програмско буџетирање и мерење учинка су инструменти који доприносе да се боље одреде приоритети у расходима, побољша ефикасност и економске користи потрошње, елиминишу ненаменски трошкови, као и да се идентификују области у којима је могуће остварити уштеде, односно да се са мање средстава постигне више.

Унапређењем политике трошења средстава, усмеравањем средстава у активности које имају већи потенцијал за раст, које су самоодрживе и које могу да доведу до мултипликације корисног дејства стварају се предуслови за знатно већи утицај на развој пољопривреде.

У оквиру програма се предлажу расписивања конкурса за пројекте „Јавни позив да обликујемо будућност заједно“ усмерених на унапређење доходних активности у сеоским срединама на подручју општине Чајетина. Право учешће могу имати све заинтересоване стране. Циљ је створити услове да све заинтересоване стране које имају идеје од општег интереса, имају могућности и да их реализују. Независна комисија прегледа и даје предлог да се они најбољи усвоје и реализују.

Поред напред наведеног, предлаже се и партиципација на пројектима других организација.

Како променити политику трошења новца?

Да би политика трошења новца била промењена треба дефинисати:

- I. Који су трошкови без опште користи за крајње кориснике? Које активности немају значај на утицај на развој и које би требало да буду елиминисане?
- II. Које би активности требало да буду редуковане?
- III. Које би активности требало повећати?
- IV. Које би активности требало да буду осмишљене/уведене?

Активности које треба да буду повећане и уведене су напред описане у програму.

Оперативна имплементација програма

Нови модел захтева, међутим и другачји начин рада у органима јавне управе. Израда буџета више није дужност само запослених у служби финансија већ је неопходан заједнички рад представника свих заинтересованих страна (СРЦЕ, Оперативних група, АБЦ, сектора и руководиоца у институцијама када се постављају циљеви, планирају активности и ресурси за њихову реализацију).

Имајући у виду да су у питању значајни финансијски и други ресурси, свака јавна инвестиција мора да прође јединствен поступак припреме и претходне процене да ли однос трошкова и користи који се очекује од планираног пројекта заиста обезбеђује најефикаснију употребу друштвених ресурса.

На нивоу Еко Аграра у сарадњи са осталим заинтересованим странама се дефинишу приоритетни пројекти и они се предлажу за финансирање, а на нивоу локалне самоуправе се доносе одлуке о финансирању.

Кључни организатор активности задужен за имплементацију програма треба да буде Залтиборски Еко Аграр.

Унапређењем менаџмента постојећих ресурса и оптимизацијом доприноса свих заинтересованих страна могуће је остварити знатно већи ефекат на конкурентност и запошљавање и без додатних улагања и без инвестиција са стране! Могуће је створити повољније окружење за пословање и унапредити животни стандард становништва на подручју општине Чајетине.

Средњорочно посматрано, реално је очекивати знатно бржи развој и ширење постојећих и индентификацију и увођење нових профитабилних програма који значајно треба да допринесу развоју и запошљавању. Посматрано дугорочно очекује се велики ефекат на економски препород села.